

FISCHER A LUAT DIN NOU CONDUCEREA

După trei remize consecutive, majoritatea specialiștilor, care urmăresc meciul final al candidaților de la Buenos Aires, pronosticau o desfășurare la fel de liniștită și partidei a șasea, având în vedere mai ales faptul că Petrosian juca cu albe... De data aceasta, însă, echilibrul de forțe a fost stricat. Din mai multe cauze. Petrosian a jucat prea prudent, căutând exagerat simplificările poziției și schimburile de piese, după ce în deschidere nu a obținut nimic. Marele maestru sovietic a considerat, cred, prematur, că a izbutit să-și impună stilul de joc, pozițional, în fața pericolului său adversar Fischer, care a întărit considerabil jocul negrului față de partida a noua a meciului Petrosian—Korcinoi, a manevrat cu măiestrie reușind să-și impună strategia, aducând partida la întrerupere, într-o poziție care-l era clar favorabilă. La reluare, tehnica de realizare a avantajului demonstrată de marele maestru american merită toate elogiile.

Dar iată partida : (6)

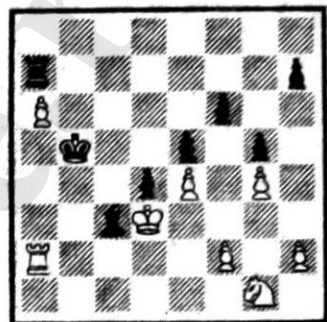
T. Petrosian—R. Fischer.

Deschiderea Reti.

1 Cf3 e5 b3 d5 3 Nb2 f6 4 c4 (sau 4e3 e5 5Nb5+Cc6 600 Nd6 cu joc foarte bun pentru negru) 4... d4 5 d3 e6 e3 Ce7 7 Ne2 Ce c6! (o mutare logică antișah, jucată și de Korcinoi, locul celui-lalt cal din b8 va fi la b6). 8 Cbd2 Ne7 9 0-0-0 10. e4 (o manevră tipică Petrosian, care caută să cîștige spațiu și mai ales... timp) 10... a6 11 Cel b5 12 Ng4 N:g4 13 D:g4 Dc8 (desigur, schimbul damelor ar fi favora-

bil numai negrului) 14 De2, Cd7 15 Cc2 Tb8 L6 Tfcl De8 17 Na3 Nd6 18 Cel g6 19 c:b5 (în urma acestui schimb poziția pionilor negri de pe flancul damei devine dinamică) 19... a:b5 20 Nb2 Cb6 21 Cef3 Ta8 22 a3 Ca5 23 Dd1 Df7 24 a4 (cvasi forțat, deoarece negrul tot juca c5—c4) 24... b:a4 25 b:a4 c4 26 d:c4 Cb:c4 27 C:c4 C:c4 28 De2 C:b2 (era poate bine ca acest cai foarte puternic să fie păstrat, dar Fischer a anticipat un final foarte instructiv) 29 D:b2 Tfb8 30 Da2 Nb4 31 D:f7+R:f7 32 Tc7+Re6 (pionul h7 nu are nici o importanță) 33 g4 Nc3 34 Ta2 Tc8 35 T:c8 (sau 35 T:h7 Tc4) 35... T:c8 36 a5 Ta8 37 a6 Ta7

38 Rf1 g5 (fixează structura pionilor de pe flancul regelui) 39 Re2 Rd6 40 Rd3 Rc5 41 Cg1 Rb5 și în această poziție partida s-a întrerupt albul dînd în plic mutarea secretă. Vezi diagrama.



42. Ce2 Na5 43 Tb2+R:a6 44 Tb1 Tc7 45 Tb2 (albul așteaptă) 45... Ne1! (crează, cu tempo, o nouă slăbiciune) 46 f3 Ra5 47 Tc2 Tb7 48 Ta2+Rb5 49 Tb2+Nb4 50 Ta2 Tc7 51 Ta1 Tc8! (manevrînd foarte abil, Fischer își silește adversarul să intre pe linia a șaptea) 52 Ta7 Na5 (restringe mult posibilitățile de acțiune ale turnului alb) 53 Td7 Nb6! 54 Td5+Nc5 55 Cc1 Ra4 (marșul regelui se va dovedi decisiv) 56 Td7 Nb4 57 Ce2 Tb3 58 Tb7 Ta8! (mutarea cîștigătoare; după ce regele și nebulul au ocupat cele mai bune poziții turnul negru pătrunde, hotărîtor pentru soarta partidei, pe coloana a) 59 T:h7 (poate 59 Cc1+ dădea șanse la o rezistență mai îndelungată) 59... Ta1 60 C:d4+ (sacrificiul e forțat din cauza amenințării de mat la d1) 60... e:d4 61 R:d4 Td1+ 62 Re3 Nc5+ 63 Re2 Th1 64 h4 Rc4 (prinde regele alb într-o plasă de mat) 65 h5 Th2+ 66 Re1 Rd3 și albul a cedat: 3 1/2—2 1/2 în favoarea lui Fischer.

FLORIN GHEORGHIU