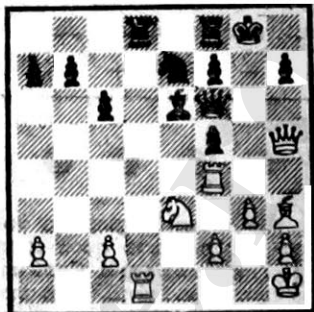


Finala Petrosian-Fischer,
partidă cu partidă (II)

REMIZĂ DE MARE LUPTĂ



La numai două zile după lovitură psihologică neașteptată primită în cea de-a doua partidă, pe care a pierdut-o în urma faptului că a forțat peste limitele normale, marele maestru american Fischer a jucat cu toată hotărârea la câștig, încercând să ia din nou conducerea în acest foarte disputat meci final al candidaților, de la Buenos Aires. Deschiderea a fost foarte animată și, încă de la primele mutări, Fischer a sacrificat un pion. Apoi a oferit adversarului său o calitate, care, în caz că ar fi fost acceptată ar fi dat albului un atac foarte puternic. Petrosian s-a apărat cu mult singe rece, a dat înapoi pionul în plus, rezultând de aici, după complicații interesante, un final de dame și turnuri, în care șansele erau aproximativ egale. De data aceasta, Bobby Fischer a reușit să se stăpânească și să nu mai forțeze atât de mult ca în partida a doua. Astfel, întâlnirea a avut un rezultat logic: remiză prin repetare de mutări. Deci scorul se menține egal: 1½-1½.

PARTIDA A TREIA

R. Fischer—T. Petrosian-

Apărarea franceză.

1. e4. e6 2. d4, d5 (după cum se vede, marele maestru sovietic nu repetă experiența neplăcută din prima partidă, în care s-a jucat siciliana, una din preferințele recunoscute în materie de deschideri ale lui Fischer). 3. Cc3, Cf6. 4. Ng5, d : e4 (varianta aceasta este întrebuitată de negru atunci când dorește să

obțină remiză) 5. C : e4, Ne7. 6. N : f6, g : f6. 7. g3 (mutarea aceasta este recomandată de-în-suși Fischer. De obicei se joacă 7. Cf3 (cu joc ceva mai bun pentru albi), 7... f5. 8. Cc3, Nf6. 9. Cge2, Cc6 (se pare că negrul a obținut avantaj datorită atacului triplu asupra pionului d4, însă Fischer găsește o resursă ingenioasă de contra-atac) 10. d5! e : ...d5. 11. C : d5, N : b2. 12. Ng2 0-0 (acceptarea sacrificiului de calitate ar fi fost, desigur, prea riscantă) 13. 0-0, Nh8. 14. Cef4, Ce5. 15. Dh5, Cg6. 16. Td1 (în sfârșit, după ce au fost cinci mutări în priză turnul alb se decide să părăsească câmpul a1) 16... e6. 17. Ce3, Df6. 18. Rh1, Nd7. 19. Nh3, Ce7 (după cum se vede, toată lupta se dă acum în jurul punctului f5; dacă albul ar izbuti să ia acest pion în condiții avantajoase, atacul său ar deveni repede câștigător. Din păcate, așa cum se va dovedi în partidă acest lucru nu este posibil). 20. Td3, Ne6. 21. Tfd1, Nh6. 22. Td4, N : f4. 23. T : f4, Ta8! (forțază pe alb să schimbe aproape toate figurile și aduce jocul în final egal (vezi diagrama).

24. T : d8, T : d8. 25. N : f6, C : f5. 26. C : f5, Td5. 27. g4, N : f5. 28. g : f5, h6. 29. h3, Rh7. 30. De2, De5. 31. Dh5, Df6. 32. De2, Te5. 33. Dd3, Td5 și adversarii au căzut de acord asupra remizei.

FLORIN GHEORGHIU
mare maestru internațional