

Ca învâtam metodic şahul

XLVIII. GAMBITUL EVANS

(1. e4, e5 2. Cf3, Cc6 3. Nc4, Nc5 4. b4)

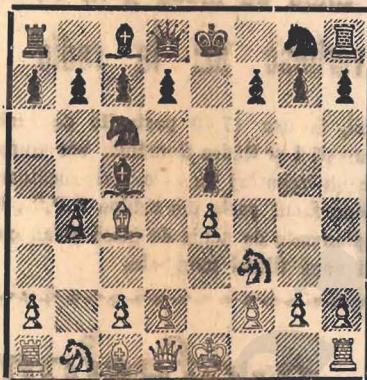
Cum am văzut în articolele precedente, albul obține un joc foarte bun după 1. e4, e5 2. Cf3, Cc6 3. Nc4, Nc5 cu 4. c3, după care negrul are foarte mari greutăți și — după cât se pare — nu poate egala deplin jocul. Din această cauză, interesul pentru Gambitul Evans (4. b4 în loc de 4.c3) a scăzut considerabil. Deschiderea aceasta nu mai este jucată astăzi decât arareori, de către unii jucători — amatori de complicații neprevăzute cu posibilități de combinații cu sacrificii. Pe la sfârșitul secolului trecut însă, pe vremea marelui maestru rus Cigorin când Partida Italiană era considerată ca o deschidere foarte satisfăcătoare pentru

negru, iar posibilitățile ascunse din Apărarea celor Doi Cai nu fuseseră încă descoperite, — Gambitul Evans era una dintre deschiderile cele mai jucate la concursuri.

Nu ne vom opri la analiza nenumăratelor variante complicate care au constituit timp de ani și ani la rând, obiectul celebrei dispute teoretice dintre Cigorin și Steinitz. Astăzi, toate aceste probleme au fost rezolvate și jucătorul modern are la dispoziția sa concluzia simplă și logică a lui Lasker, pe baza căreia este apreciat Gambitul Evans de către teoreticienii moderni. Cititorul care dorește totuși să cunoască episoadele duelului Cigorin — Steinitz, poate face apel la minunata carte a maestrului sovietic Grekov despre „Viața și creațiunile lui Cigorin”, în care sunt date toate partidele dintre acești doi mari jucători.

(Una dintre ele a fost utilizată ca exemplu de joc la gambit, într'unul din articolele precedente).

Să vedem acum care este concepția modernă despre Gambitul Evans.



Poziția după 1.e4, e5 2. cf3, Cc6 3. Nc4, Nc5 4.b4

Sacrificiul de pion al albului (4. b4) are de scop câștigarea de timp pentru înaintarea d2—d4. Intenția albului se vede în cazul când negrul acceptă gambitul cu 4...Nb4. Urmează 5.c3 și după retragerea nebulului la a5 sau c5, — 6.d4 și albul a ocupat centrul cu tempo. Dacă negrul joacă acum la menținerea materialului câștigat, atunci albul obține un atac puternic, cum s'a văzut în numeroase partide ale matchului Cigorin — Steinitz. O variantă caracteristică este următoarea:

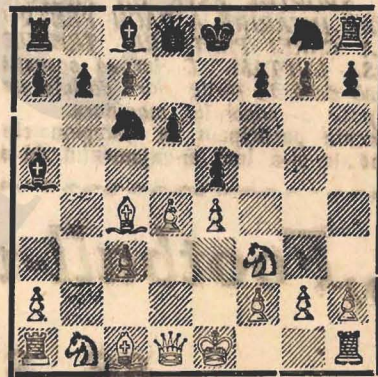
4... Nb4: 5. c3, Nc5 6. d4, ed 7 0—0 d6 8. cd, Nb6.
9. Cc3: (Mai tare decât 9. d5, Ca5! 10. Nb2, Ce7 11. Nd3, 0—0 12. Cc3, Cg6 13. Ce2, c5 14. Dd2, f6 și negrul respinge atacul și rămâne în avantaj) 9... Ca5 10. Ng5, f6 (10... Cge7 11. Nf7:+, Rf7: 12. Cd3, Cc6 13. Ne7:, Ce7: 14. Cg5+, Rg6 15. Cf4+, Rf6 16. e5+ de: 17. de:+, Rg5: 18. Dh5+, Rf4 19. g3+, Re4 20. Te1+, Rd4 21. Tac1! și alb câștigă: Cigorin — Gunsberg, match 1890) 11. Nf4, Ce4: 12. Da4+, Dd7 13. De4:, Df7 14. Cd5 cu avantaj pentru alb, de ex. 14... g5 15. Ng3, Ne6 16. Da4+, Nd7 17. Da3, Te8 18. Tfe1 (Cigorin — Steinitz, Londra 1883).

Apărarea modernă

Sistemul de apărare modern împotriva Gambitului Evans (ca și de altfel împotriva majorității gambitelor) se bazează pe înapoterea materialului în

plus, pentru a obține un avantaj strategic. Varianta principală de apărare este următoarea:

1. e4, e5 2. Cf3, Cc6 3. Nc4, Nc5 4. b4. Nb4: 5. c3, Na5! 6. d4!, d5.



Poziția după 6... d5

Acum cea mai bună continuare a albului este 7. Db3, căci la 7. 0—0 negrul răspunde cu 7... Nb6! (Ideea lui Lasker) după care jocul poate continua în felul următor:

8. de, de 9. Db3 (9. Dd8:+, Rd3: 10. Ce5: nu este favorabil albului. Negrul răspunde cu 10... Ne6 11. Cbd2, Cge7 12. Na3, f6! 13. Cd3, Cg6 14. Tab1, Rf7 15. Nd5, The8 16. c4, c6 cu avantaj: Cigorin — Pillsbury, Londra 1899.) 9... Df6 10. Ng5, Dg6 11. Nd5, Cge7 12. Ne7:, Re7: 13. Nc6:, De6: 14. Ce5:, Ne6 și negrul stă evident mai bine.

După mutarea 7. Db3 (în loc de 7. 0—0), negrul obține o poziție bună cu 7... Dd7 8. de (Tartakower a recomandat 8. a4. Negrul răspunde însă cu 8... Nb6! 9. a5, Ca5: 10. Ta5:, Na5: 11. de, Ch6! 12. e6, fe 13. Cg5, c6 cu avantaj) 8... de 9. 0—0, Nb6 10. Td1, De7 și negrul are o poziție solidă. Albul trebuie să încerce decidera partidei în jocul de mijloc, căci finalul este favorabil negrului, datorită poziției mai bune de pion.

Această variantă nu prezintă decât una dintre numeroasele posibilități de continuare a jocului din poziția din diagrama 2. Studiul ei atenț lămurește însă care sunt ideile atacului și apărării.

Sergiu Samarian