

Ca să învățăm metodic șahul

XXXVI. DESCHIDERA CENTRALĂ (3)

Alb: J. Mieses

Negru: J. R. Capablanca

Am văzut care sunt idelle strategice și variantele principale ale Deschiderii centrale. Partida care urmează, va ajuta cititorului să înțeleagă mai bine care sunt problemele practice pe care le ridică această deschidere. Jucând cu negrul, fostul campion mondial Capablanca a reușit să demonstreze în mod clasic felul cum trebuie exploatată întârzierea în desvoltarea albului. El face însă o greșală, în urma căreia intră în poziție grea, căci albul capătă posibilitatea de a-și pune în aplicare planul strategic, anume atacul pe aripa regelui. Jocul de mijloc al acestei partide este deosebit de interesant. Capablanca sacrifică calitatea pentru a evita atacul adversarului, după care desfășurând un joc magistral reușește (profitând și de inexactitățile adversarului) să ajungă în avantaj și în cele din urmă să câștige.

1. e4, e5 2. d4, ed 3. Dd4; Cc6 4. De3, Cf6, 5. Ce3, Nh4 6. Nd2, 0-0 7. 6-0-0, Te8 8. Dc3

Am văzut (în articolul nostru precedent) că cea mai bună continuare a albului în această poziție este mutarea lui Winawer 8. Nc4. Mieses încearcă în această partidă o mutare nouă la acea epocă, recomandată de către Dr. Tarrasch. Este interesant felul cum Capablanca combate inovația adversarului său, tocmai menținându-se la planul strategic inițial anume asediul pionului e4, pe care îl și ia.

8... Ce4; 9. Ce4; Te4; 10. Nf4, Df6!

Mutarea 8. Dg3 se bazează pe ideea că în această poziție negrul trebuie să continue cu 10... d6, pentru a apăra pionul c7. Capablanca și-a dat însă seama că după 10... d6 11. Nd3, Te8 12. Cf3 albul obține un atac foarte puternic pe flancul regelui. De aceea el luptă pentru inițiativă, lăsând neapărat pionul c7.

În comentariile sale la partidă, Capablanca afirmă că dacă albul ia la c7, atunci nebulul său rămâne în echis. Propunem cititorilor noștri să analizeze care ar fi cea mai bună continuare a negrului după 11. Nc7; de 12. Nd6:?

11. Ch3

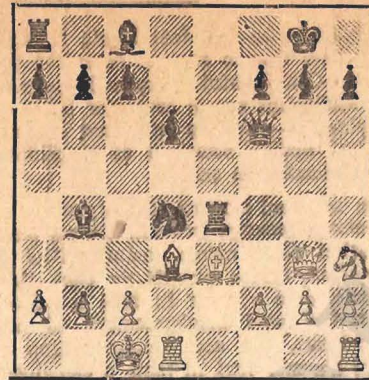
Albul n'a vrut să se aventureze în complicațiile care ar fi rezultat după luarea pionului c7.

11... d6 12. Nd3, Cd4!?

Cu aceasta, negrul complică inutil

jocul. Capablanca spune că mutarea simplă și sigură ar fi fost 12... Te3

13. Ne3, Ng4!



(Controlul poziției: Alb. Rcl, Dg3, Td1, Th1, Nd3, Ne3, Ch3, Pp. a2, b2, c2, f2 g2, h2. Negru. Rg3, Df6, Ta8, Te4, Nb4, Nc8, Cd4, Pp. a7, b7, c7, d6, f7, g7, h7.)

„O greșală surprinzătoare din partea unui jucător de forța lui Capablanca”. Poziția părea foarte periculoasă pentru negru, fără a fi însă și în realitate, — spune Capablanca — Corect ar fi fost 13... Tg4, după care continuarea ar fi putut fi: 14. Nd4, Td4; 15. c3, Nc3; 16. bc, Tg4 17. De3!, Dc3; + 18. Nc2, De3; 19. fe, Tg2; și negrul are jocul mai bun, cu 4 pionii pentru figură, în special deoarece pionii albi sunt izolați”.

14. Cg5!, Te3! (Nu există ceva mai bun) 15. Dg4; Ce2+ 16. Ne2; Te2; 17. Ce4! Te4; 18. De4; Dg5+ 19. f4, Db5 20. c3, Nc5 21. The1, Dc6 22. Td5

„Cu 22. Dc6: albul ar fi obținut un avantaj decisiv, care la un joc corect, ar fi dus în mod sigur la câștig. Mieses a vrut însă să evite greutățile unui final cu calitatea pentru un pion, de aceea lasă damele pe tablă, pentru a păstra atacul. La prima vedere, — și chiar la o analiză mai atentă — se pare că nu se poate găsi nimic împotriva acestui plan. Cu toate acestea el nu este bun. Din acest moment, jocul începe să se desfășoare în favoarea negrului, până când albul — cu toată calitatea în plus — ajunge să piardă” (Capablanca).

22... Dd7 23. f5, c6 24. Td2, d5

„Planul meu în această poziție a fost foarte simplu. El constă în aducerea nebulului la f6. În același timp trebuia să împiedic atacul asupra regelui meu cu h6 și în special să împiedic g5. În momentul când poziția regelui ajunge să fie apărată de a-

ta, atunci începe înaintarea pionilor de pe flancul damei, celace — în legătură cu acțiunea puternică a nebulului dela f6 — asigură negrului în toate cazurile un joc chiar cu șanse de succes” (Capablanca).

25. Df3, Ne7 26. Tde2, Nf6 27. Dh5, h6 28. g4, Rh7!

Cu aceasta negrul împiedică înaintarea h2-h4, la care ar fi urmat g6 cu prinderea damei.

29. Rb1, Td8 30. Td1, c5 31. Dh3, Da4

„Cu aceasta negrul câștigă un tempo prin atacul asupra unuia din turnuri, în timp ce dama este încă blocată la h3, că trebuie să apere pionul g4” (Capablanca).

32. Ted2, De4+ 33. Ra1, b5 34. Dg2, Da4; 35. Ra1, b4.

„Atacul devine din ce în ce mai tare și se îndreaptă direct asupra regelui alb. Poziția este acum foarte interesantă și grea. Este îndoelnic, dacă împotriva celui mai bun joc al negrului mai există o apărare suficientă. Variantele sunt foarte multe și dificile.” (Capablanca).

36. cb, Db1; 37. a3

Nu era bine pentru alb să fi luat pionul d5 din cauza 37. Td5; Td5; 38. Td5; Nb2; și dacă albul ia nebulul urmează De4+, cu recâștigarea calității.

37... Da4! 38. Dd5; Tb8 39. Tld2, c4 40. Dg3, Tb3 41. Dd6, c3

„Și 41... Nb2: ar fi câștigat, celace demonstrează că poziția albului era complet pierdută. În astfel de poziții trebuie însă făcute, nu cele mai frumoase mutări, ci cele mai tari, adică acele care silesc pe adversar să cedeze în cel mai scurt timp” (Capablanca).

42. Tc2, cb 43. Td3, De4! 44. Td1, Tc3 și albul cedează. La 45. Dd2 urmează Ta3.

Partida aceasta este instructivă — între altele — pentru modul cum Capablanca s'a apărat într-o poziție grea, creindu-și contra-șanse prin punerea în aplicare a unui plan simplu, dar fondat pe o apreciere mai justă a posibilităților poziției, decât a adversarului său. Pierderea albului se datorește supra-aprecierii șanselor atacului la rege, greșală pe care o fac mulți jucători (chiar din cei buni), care se simt obligați să joace la atac, chiar dacă analiza obiectivă a poziției arată că planul cel bun constă în exploatarea avajului într'un final dificil.

SERGIU SAMAR