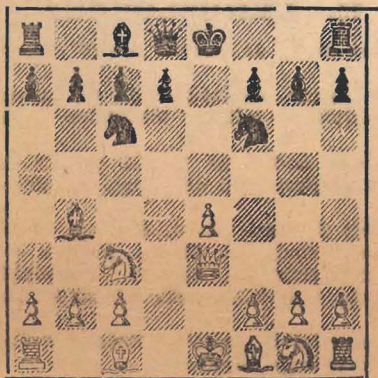


Ce învătăm metodic şahul

XXXV. DESCHIDEREA CENTRALĂ

II. Sistemul de apărare bazat pe asediul pionului e4

Din poziția din diagramă, rezultată după mutările 1. e4, e5 2. d4, e6 3. Dd4, Cc6 4. Dc3, Cf6 5. Cc3, negrul poate continua în loc de 5... Ne7 (vezi articolul precedent), cu mutarea mai agresivă 5... Nb4, a cărei idee este de a asedia pionul central al albului dela e4.



Poziția după 5... Nb4

(Controlul poziției: Alb. Re1, De3, Ta1 Th1, Nc1, Ff1, Cc3, Cg1, Pp. a2, b2, c2, e4, f2, g2, h2. — Negru. Re8, Dd8, Ta8, Th8, Nb4, Nc8, Cc6, Cf6, Pp. a7, b7, c7, d7, f7, g7, h7)

Felul cum negrul își pune în aplicare planul de atac asupra pionului e4, se poate vedea din următorul început de partidă: (continuând din poziția din diagramă):

6. Nd2, 0-0 7. 0-0, Le8 8. Nc4!, d6! 9. f3, Ce5 10. Nb3, Ne6 11. g4, c6 12. g5, Cfd7 cu joc ceva mai bun pentru negru (Spielmann-Eliskases prima partidă din match, 1937).

OE SERVAȚIUNI:

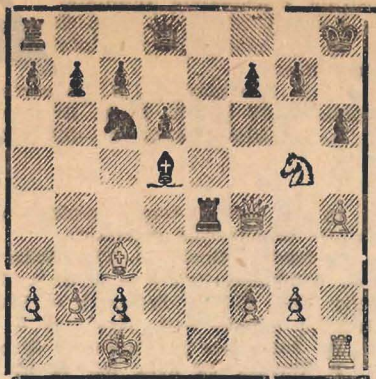
3. Nc4!

Mutarea aceasta propusă de Winawer pe la sfârșitul secolului trecut constituie cea mai bună șansă practică a albului. Albul sacrifică un pion, pe care

insă negrul nu trebuie să-l accepte, deoarece se expune inutil unui atac periculos.

8... d6!

Acceptarea sacrificiului de pion prin 8... Nc3; 9. Nc3; Ce4: (Nu 9... Te4?: 10. Nf6: și albul câștigă) expune pe negru unui atac foarte puternic. Un exemplu de pericolele care trebuie oculte, este următoarea partidă Winawer-Steinitz, jucată la turneul dela Nürnberg 1896: 10. Df4, Cf6 11. Cf3, d6 19. Cg5, Ne6 13. Nd3, h6 14. h4! (O mutare foarte frumoasă, caracteristică pentru astfel de poziții. Calul nu poate fi luat căci după deschiderea coloanei „H”, atacul albului nu mai poate fi oprit) 14... Cd5 15. Nh7+, Rh8 16. Td5!: Nd5: 17. Ne4! și acum Steinitz a jucat greșit 17... f6? și a trebuit să cedeze după 18. Nd5:, fg 19. hg, Ce5 20. g6! căci nu mai putea para amenințarea Th6: + urmat de mat. Mai târziu Tarasch a propus în loc de 17... f6?, mutarea mai bună 17... Te4!: (vezi diagrama), dar și în acest caz negrul trebuie să joace foarte exact pentru a obține egalitate



Poziția după 17... Te4:

Controlul poziției: Alb. Re1, Df4,

Th1, Nc3, Cg5, Pp. a2, b2, c2, f2, g2, h4. Negru. Rh8, Dd8, Ta8, Te4, Nd5, Cc6, Pp. a7, b7, c7, d6, f7, g7, h6).

O partidă prin corespondență de Greif-Seibold, jucată în 1931, a continuat în felul următor: 13. Ce4!: (Nu 18. Cf7:+, Rg8! și negrul câștigă. De remarcat că nu se poate juca 13... Nf7?: din cauza 19. Dh6:+) 13... Ce5 19. Cd6!: Dd6: (19... cd 20. Td1, Ne6 21. Ne5: și alb câștigă) 20. Ne5; Dc6 21. Td1, Na2?: 22. Td6!: și negrul cedează. În loc de 21... Na2:?, mai bine ar fi fost 21... Ne4, după care negrul ar fi putut să se apere.

Partida aceasta, ca și cea precedentă, arată clar că apărarea negrului în cazul acceptării sacrificiului de pion al lui Winawer este foarte grea. În locul mutării 8... d6, Paul Keres a propus 8... Ca5, o mutare care nu a fost încă încercată în partide de concurs.

9. f3

În loc de 9. f3, albul mai poate juca și 9. Cf3, Ne6 10. Ne6; Te6: 11. Cg5, Te8 12. f4, h6 13. h4. (Din nou sacrificiul caracteristic al calului) 13... Dc8! și negrul stă mai bine, căci atacul albului nu compensează slăbiciunea pionului e4. (Tartakower-Reshevsky, Olimpiada dela Stockholm 1937).

Toate aceste posibilități arată că apărarea negrului bazată pe asediul pionului e4, este mai agresivă, și duce la un joc mai complicat decât cel care rezultă după 5... Ne7. În ambele cazuri însă, perspectivele negrului sunt foarte bune, el putând obține un joc egal fără nicio greutate, ba chiar poate obține inițiativa în unele variante. Aceasta este cauza pentru Deschiderea centrală nu se mai joacă astăzi decât foarte rar la turnee.

SERGIU SAMARIAN