

Ca învătăm metodic şahul

XXIV. DESPRE CURSE (3)

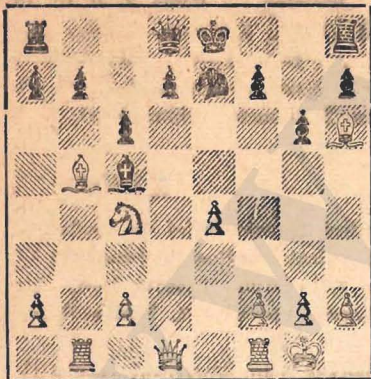
Continuăm seria exemplurilor de curse survenite în partide jucate de maestri. Ele demonstrează că niciun jucător nu este ferit de primejdia de a fi prins în deschidere într-o cursă și deci cu atât mai mult începătorii trebuie să le cunoască.

VII. 1. d4, f5 2. Ng5, h6 3. Nf4, g5? 4. Ng3, f4 (Negrul se lasă tentat de câștigul nebulului) 5.e3!, h5 6. Nd3, Th6 7. Dh5: +. Th5: 8. Ng6+ mat.

Cursa aceasta exploatează deplasarea pionilor negri de pe flancul regelui, care lasă regele fără protecție suficientă. Sacrificiul final speculează faptul că turnul negru trebuie să aperse în același timp punctele g6 și h5. (Teed—Delmar, New-York 1839). Aceiași temă stă la baza cursei următoare:

VII a. 1. e4, b6 2. d4, Nb7 3. Nd3, f5 4. ef:!. Ng2: 5. Dh5+ g6 6. fg: 7. gh: +, Ch5: 8. Ng6 mat.

VIII. 1. e4, e5 2. Cf3, Ce6, 3. Nb5, Cge7 4. 0—0, g6; 5. d4 Ng7 6. de, Ce5; 7. Ce5: Ne5: 9. Nh6! (Sacrifică un pion pentru a împiedica rocada adversarului). 8... Nb2; 9. Cd2, e6 (Creiază o nouă slăbiciune la d6. Turnul din al nu putea fi luat din cauza Da1: după care slăbiciunea diagonalei negre ar fi fost decisivă) 10. Tb1, Nd4? (O greșeală care permite albului să termine partida frumos). 11. Ce4!, Ne5.



(Controlul poziției: Alb. Rg1, Dd1, Tb1, Tf1, Nb5, Nh6, Cc4, Pp., a2, c2, e4, f2, g2, h2. mat. Negru. Re8, Dd8, Ta8, Th8, Nc5, Ce7, Pp. a7, b7, e6, d7, f7, g6, h7).

12. Dd1—d4! (O mutare foarte fru-

moasă. Negrul nu poate para în același timp toate amenințările 12... Nd4; 13 Cd6+ mat, jucată de H. Kmoch, într'un simultan la Amsterdam în 1934).

IX. 1. d4, Cf6 2. Cd2 e5! 3. de, Cg4, 4. h3?, Ce3! 5.fe, Dh4+ 6. g3, Dg3+ mat). (A. Gibaud — Lazard, Campionatul Franței 1927).

X. 1. e4, e5 2. Cf3, Ce6 3. Nb5. Cf 6 4. 0—0, d6 5. d4, Ce4: 6. d5!, a6 7. Nd3, Cf6 8. dc: c4 9. Te1. d5 10. Ne2! (O cursă ingenioasă) 10... ef3: 11. eb7:!, Nb7: 12. Nb5 şah dublu și mat. (Jucată de Nimzovici într'un simultan, la Pernau 1910).

XI. 1. e4, e5 2. Cf3, Ce6, 3. Cc3, Ne5 4. Ce5: Ce5: 5. d4, Nd4: 6. Dd4:, Df6? (Negrul amenință câștigul damei cu Cf3, şah, urmat de Dd4:). 7. Cb5! (Cu amenințarea Ce7:, apărând în același timp dama) 7... Rd8 8. De5 Ce6 8. Df8+ mat. (Jucată de Capablanca într'un simultan).

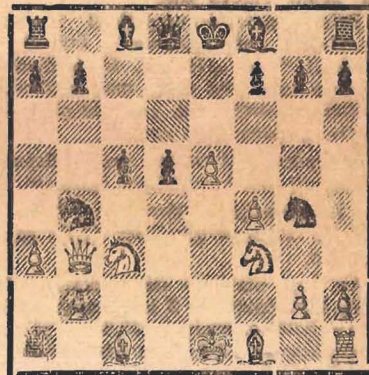
XII. 1. d4, Cf6 2. Cf3, b6 3. c4, e6 4. Ng5, Nb 7 5. e3, h6 6. Nh4, Nb4+ 7. Cbd2?? (Permite negrului să câștige o figură într'un mod foarte original) 7... g5! 8. Ng3, g4! 9. a3. (Dacă albul ar fi mutat calul f3, urma Ce4 și se pierde calul d2) 9... gf 10. ab fg și albul a pierdut o figură. (Dr. Tarrasch — Bogoljubow, Turneul dela Goteborg 1920).

XIII. 1. e4, e5 2. f4, Nc5 3. Cf3, d6 4. Ce3 Cf6 5. Ne4, Ce6 6. d3, Ng4 7. Ca4, ef (Mai bine ar fi fost 7... Cd4) 8. Ce5:, de 9. Nf4:, Ch5 10. Ne3, Ce5 (Cea mai bună mutare de apărare ar fi fost 10... De7. Acum urmează o combinație în stilul matului lui Legal) 11. Ce5:!, Nd1: 12. Nf7: +, Re7 13. Ne5: +, Rf6 14. O-O+!, Re5: (La 14... Rg5 ar fi urmat 15. Ne3, Rh4 16. g3, Cg3: 17. Tf4 etc.) 15. Tf5 mat. (Alehin—Tenner, jucată în 1911).

XIV. 1. d4, d5 2. c4, Cf6 3. cd, Cd5: 4. e4, Cf6 (Negrul joacă deschiderea slab. El a pierdut timp prin mutările calului și spațiu, căci a permis albului să ocupe definitiv centrul). 5. Cc3, Ce6. (Aci singura posibilitate era 5...e5 pentru a ataca centrul alb. La 6. de, Dd1: 7. Rd1:, Cg4 8. Re1, Ce5: negrul ar fi câștigat pionul înapoi) 6. Cf3, Ng4 7. d5, Ce5? (Permite o altă combinație asemănătoare matului lui Legal) 8. Ce5:!, Nd1: 9. Nb+ +, e6 10. de, Db 6 11. cb: +, Db5: 12. ba8:D +, Db8 13. Db8: + mat. (Jucată de către Dr. Oskam într'un simultan la Rotterdam 1927).

XV. 1. e4, c6 2. D4, d5 3. Cc3, de 4. Ce2:, Cf6 5. Dd3, e5 (Un sacrificiu de pion cu care negrul speră să ia inițiativa) 6. de, Da5+ 7. Nd2, De5: 8. 0-0-0!, Ce4:? (O greșeală cu totul neașteptată la un maestru atât de tare ca Tartakower) 9. Dd8+! Rd8: 10. Ng5+ +, Re7 11. Nd8+ mat. (Reti — Tartakower, Turneul dela Viena 1910).

XVI. 1. e4, Cf6 2. Ce3, e6 3. e4, e5! 4. f4, Ce6 5. Cf3, d5 (Cu această înaintare în centru, negrul ajunge în avantaj) 6. e5, Cg 4 7. cd, ed. 8. Db3 (Prin atacul asupra pionului „d”, albul vrea să provoace înaintarea d5—d4 după care prin Cf3—g5 să atace punctul f7). 8... Cb4! 9. a3. (S'ar părea că negrul este sil să retragă calul).



(Controlul poziției Alb. Re1, Db3, Ta1, Th1, Nc1, Nf1, Cc3, Cf3, Pp. a3, b2, d2, e5, f4, g2, h2. Negru. Re8, Dd8, Ta8, Th8, Ne8, Nf8, Cb4, Cg4, Pp. a7, b7, c5, d5, f7, g7, h7).

9... e5—e4 (O mutare neașteptată) 10. Da4+ +, Na7 11. Dd1, Db6! și albul cedează căci nu poate împiedica pătrunderea damei negre la f2, fără să piardă turnul a1. (Mazel — Botvnic, Campionatul Leningradului 1938).

★
In atențiunea cititorilor. Dintr'o greșală ultimele două foiletoane ale cursului nostru au apărut cu același număr (XXII în loc de XXII și XXIII). Deaceia în numărul acesta cursul poartă numărul XXIV. Reamintim că zilele de apariție sunt Marți Joi și Sâmbătă.