

Cămătam metodic şahul

XVII. SACRIFICII DE PIONI IN DESCHIDERE (III)

În partida pe care am dat-o ca exemplu în articolul precedent, adversarul lui Alehin era un jucător desigur mai slab decât fostul campion al lumii și apărarea lui în fața sacrificiului de pion îndrăzneț al albului, n'a fost poate cea mai exactă.

Alehin însă era un jucător de mare curaj și cu o excepțională încredere în forțele lui. În exemplul care urmează, îl vedem surprinzându-l pe Flohr cu un sacrificiu asemănător la turneul de la Nottingham 1936, pe vremea când acesta din urmă era considerat ca unul dintre cei mai serioși candidați la titlul de campion mondial.

APARAREA FRANCEZA

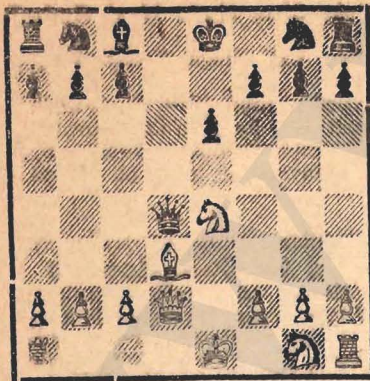
Alb: Alehin Negru: Flohr
1. e4, e6 2. d4, d5 3. Cc3, Nb4 4. Nd2!?

O mutare de o îndrăzneală extraordinară, mai ales împotriva unui jucător pozițional de forța lui Flohr. Interesant este faptul că ea a fost rejuată de către Keres în ultima rundă a turneului pentru campionatul mondial, în partida cu Botvnic, în 1948.

4... de 5. Ce4:

În partida cu Botvnic, Keres a jucat aci și mai tare 5. Dg4, după care se ajunge la un joc de combinații deosebit de interesant.

5... Dd4: 6. Nd3, Nd2: + 7. Dd2:



Negru, după ce a acceptat primul pion, este pus în poziția de diagramă în fața grelei probleme de a accepta sau nu un al doilea sacrificiu luând la b2. În comentariile care s'au făcut la această partidă, chestiunea aceasta a fost discutată în toate felurile. Unii

analizatori l-au condamnat pe Flohr pentru că s'a retras cu dama la d8, afirmând că luarea celui de-al doilea pion ar fi dus la o poziție câștigată pentru negru și că sacrificiul de pion al lui Alehin n'a avut alt scop decât surprinderea adversarului, scoaterea lui din făgașul obișnuit.

Să vedem cum privește această chestiune maestrul emerit al sportului sovietic P. Romanovsky, în articolul amintit în cronica noastră precedentă.

„Pot fi date desigur diferite explicații mutării lui Alehin, pe baza studiului psihologiei șahiștilor; cu toate acestea, după părerea noastră, nu există nici cele mai mici motive să se creadă că la baza ideii lui Alehin a fost numai o simplă încercare „de surprindere” a adversarului, căci Flohr este un jucător destul de tare ca să nu fie posibilă adoptarea față de el a unei asemenea tactici.

A procedat oare Flohr, neacceptând al doilea sacrificiu, după rutină? După părerea noastră, nu. Rutinieri s'au arătat mai curând comentatorii, care s'au agățat de sacrificiul de pion „fără compensație suficientă”, considerând îndrăznețea încercare a lui Alehin ca „o aventură”.

7... Dd4—d8

„Motivul de bază — spune Romanovsky — datorită căruia ar fi fost pe deplin rezonabil, după părerea noastră, să nu fie luat pionul b2, este că după aceea deschiderea coloanei „b” ar fi făcut foarte primejdiasă rocada lungă pentru negru, care intra în planul negrului. Prin luarea pionului la b2, cu pierderea câtorva tempo-uri, negrul ar fi fost silit să facă rocada scurtă, care deasemeni ar fi fost greu de apărut.”

Analiza arată de altfel că după 7... Dd2:, 8. Td1, Cc6 9. Cf3 (sau 9. Ce2, Dd4 10. C2c3, De7 11. 0—0, Cf6 12. Tfel, 0—0 13. Te3, sau întâi 13. Cf6: + și 14. Te3), Dd4 10. c3, De7 11. 0—0 (Atacuri interesante survin și după 11. Nb5, în special după Nd7) 11... Cf6 12. Tfel, 0—0 13. Cf6: + (sau Cfg5), Df6: 14. Cg5, g6 15. Ce4 negrul ar fi avut de trecut încă mari greutăți. Și mai grea este apărarea după 8... Cf6 9. Nb5+, Cf7 10. Cc3!, 0—0 11. h4!, Cf6 12. Th3 cu amenințarea Tbl urmat de Cd5 și simplu Tg3.

8. 0—0—0, De7 9. Cf3, Cf6 10. Thel, Ce4:

Flohr se apără foarte bine. Mai slab ar fi fost 10... Ce6 urmat de Nd7 și 0—0—0, din cauza 11. Nb5, Nd7 12. Cf6: +, gf 13. De3!, a6 14. Nc6:, Nc6: 15. Cd4 și nu se vede o apărare suficientă împotriva amenințării Cf5!

11. Te4:, Cbd7 12. Tg4, f5!?

Faptul că Flohr nu a găsit în această poziție mutarea cea mai tare arată cât de greu este de găsit continuări satisfăcătoare în asemenea situații. Probabil mai bine ar fi fost 12... 0—0 13. Dh6 și numai acum 13... f5! Albul ar fi avut însă și alte posibilități în afară de Dh6 și tocmai lucrul acesta făcea alegerea mutării juste foarte grea. După mutarea din partidă, albul capătă o poziție mult superioară.

13. Tf4, Cf6 14. Tel, Nd7

Negru! a avut iarăși de ales între mutarea jucată în partidă și o nouă slăbire a poziției sale prin 14... g6, prin care ar fi păstrat pionul în plus, dar ar fi permis albului să-și mărească și mai mult presiunea, de ex: 15. Ce5, 0—0 16. Tf3 urmat de dublarea turnurilor pe coloana „E”, după care albul—fără să se grăbească să ia pionul „E”, poate începe atacul de pion pe flancul regelui, negrul fiind obligat la o apărare dificilă. În joc de 15... 0—0, nu este bine 15... Nd7 16. Tf3, 0—0—0 17. Da5, Rb8 18. Nc4 cu atac decisiv.

15. Tf5:, 0—0—0

Rău ar fi fost desigur 15...ef din cauza 16. Te7: +, Re7: 17. Db4+ etc.

16. Ta5, Rb8 17. Ce5, Ne8 (La 17... Nc8 urmează 18. De3! și câștigă) 18. g3 (Aci Alehin ar fi putut juca și mai tare: 18. De3! forțând mutarea b6, căci nu merge 18... a6 din cauza 19. Na6:, ba 20. Ta6:, c5 21. Db3 — cu câștig repede) 18... Cd5 19. Te4, Cb6 20. De3, Td5 21. Ta3, Dc5 (Negrul n'are nimic mai bun, căci încercarea de a juca activ poate duce la o pierdere rapidă, de ex. 21... g5 22. c4!, Td8 23. Cf3 cu câștig de pion) 22. Dc5: (Nici albul nu poate evita schimbul damelor, căci orice retragere duce numai la o pierdere de timp. Firalul este însă evident favorabil albului) 22... Tc5: 23. f4, Td5 (Mutarea aceasta duce la pierderea unui pion. Și după 23... h6 24. e4, a5 25. Td4!, Nc6 26. Te3, g5 27. Ng6 poziția negrului ar fi fost foarte grea). Continuarea partidei în articolul viitor.