

# Ca mutam metodele șahul

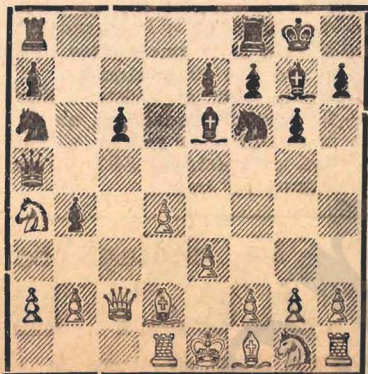
## XV. ALTE SACRIFICII DE PIONI IN DESCHIDERE

Am văzut până acum două categorii de sacrificii de pioni în deschidere: Gambitele, în care sacrificiul se face chiar dela primele mutări și care comportă o anumită doză de risc, pe care atacatorul o ia asupra sa și grupul „pionilor care nu trebuie luați” (vezi articolele Nr. IX, X și XI) în care pentru pionul care se pierde, atacatorul obține în schimb o compensație evidentă, sub una din următoarele patru forme; 1) Un avantaj clar de desvoltare, 2) un atac direct la rege, 3) un avantaj pozițional clar și 4) o perspectivă serioasă de a câștiga materialul sacrificat, cu dobândă.

Comentând într'un articol din „Șahul în URSS” aceste forme ale sacrificiului de pion, maestrul emerit al sportului P. Romanovsky arată că experiența măștrilor sovietici și o serie de exemple din partidele fostului campion mondial Alehin, aruncă o nouă lumină asupra problemei sacrificiului de pion. Acest articol examinează însă această problemă la un nivel mult prea ridicat pentru scopul urmărit de cursul nostru, deaceia ne vom mărgini să prelucrăm din el câteva idei prețioase în acest domeniu atât de bogat în posibilități.

Mai întâi trebuie să lămurim pe cititor despre ce fel de sacrificii de pion (în afara celor studiate) este vorba. Pentru aceasta vom utiliza analiza unui astfel de sacrificiu, survenit în a 4-a partidă a matchului Euwe-Alehin din 1935, — făcută de către P. Romanovsky în articolul menționat.

„În a patra partidă a matchului Euwe-Alehin, după mutările 1. d4, Cc6 2. c4, g5 3. Cc3, d5 4. Db3, dc 5. Dc4., Ng7 6. Nf4, c6 Nf4, c6 7. Tdl, Da5 8. Nd2, b5! 9. Db3, b4 10. Ca4, Ca6 11. e3, Ne6! 12. Dc2, 0—0, albu (Dr. Euwe), a fost pus în fața problemei de a ac-



cepte sau nu sacrificiul pionului c6. Acest sacrificiu a fost pregătit în parte de mutarea 8-a și definitiv de mutarea 11-a a negrului, care a jucat deschiderea aventuroasă (după unii comentatori). Insuși Alehin, considera mutarea 8-a ca dând șanse foarte problematice negrului, iar mutarea 11-a ca justificată numai din punctul de vedere al consecvenței. Se înțelege dela sine, că slăbițiunea dela c6, după 8... b5, este atât de serioasă, încât atunci când a făcut mutarea Alehin nu putea să nu considere că va căpăta o compensație pentru această slăbiciune, care s'a transformat în cele din urmă într'un sacrificiu de pion, — sub forma unei reperi mobilizări a figurilor negre. Așa s'a și întâmplat. Pionul c6 a fost sacrificat, în dauna desvoltării albului pe flacul regelui, și nu se poate contesta că negrul, în cazul acceptării sacrificiului, capătă o oarecare compensație pentru pion. Se naște însă cunoscuta discuție, — este suficientă această compensație, sau sacrificiul de pion este indoelnic.

Suntem de părere că, indiferent de posibilitatea de a rezolva această problemă pe calea analizei, indiferent de deschidere a negrului nu poate fi considerată aventuroasă”, cum au denumit-o unii teoreticieni. Această strategie, este adevărat, contrazice unele tendințe contemporane în deschidere,

în schimb însă — ca în multe partide ale lui Alehin, — ea are un caracter consecvent, urmărind mobilizarea rapidă a forțelor, chiar cu prețul unui sacrificiu „îndoelnic” de pion.

Suntem înclinați să privim o asemenea strategie ca o încercare de a mări importanța activității armonice a figurilor, ca o încercare de a reînvia — în condițiunile actuale de desăvârșire a tehnicii apărării — într'o formă nouă principiile neuitatului Paul Morphy, împropiând în felul acesta unele tendințe prea rigide de astăzi despre teoria inițiativei”.

În continuare maestrul emerit P. Romanovsky se ocupă de analiza posibilităților albului de a accepta sacrificiul, făcut de marele maestru Levenfiș, în care se arată că după 13. Dc6: Cc7! (cu dubla amenințare Nd7 și Na2) 14. Cc5, albul ar fi obținut avantaj atât după 14... Tac8 15. a3!, Cd5 (sau 15... Nd5 16. ab, Da2 17. Da4, Db2: 18. Ce2) 16. Da6, cât și după 14... Na2: 15. b3, Tf8 16. Nc4, — subliniind că în afara acestor posibilități, negrul mai putea juca 14... Nd5, după care albul nu poate păstra avantajul decât printr'un joc foarte exact: 15. Da4, Da4: 16. Ca4., Na2: 17. Tal!, — sau 14... Nf5! pentru a putea răspunde la 15.a3, sau 15e4 mutarea 15... Db6!

Concluzia analizei acestor posibilități tactice, este următoarea:

„Este absolut clar că nici Euwe, nici Alehin, n'au putut prevedea toate variantele posibile în această poziție și amândoi au considerat că superioritatea de desvoltare a negrului compensează pionul sacrificat. Suntem de părere că în aprecierea îndrăzneată a poziției de către Alehin, se poate și trebuie să se vadă numai un pas înainte în desvoltarea gândirii șahiste”.