

Că mătăm metodic şahul

XI DESPRE PIONI CARE NU TREBUESC LUAȚI

Înainte de a trece la cazuri mai complicate când un pion oferit de adversar în deschidere nu trebuie luat, mai dăm un exemplu clasic de exploatare a pierderii de timp rezultate din greșita luare a pionului b2.

Scurta partidă care urmează a fost jucată în marele turneu internațional dela Moscova 1935, între actualul campion mondial Mihail Botvinić (cu alb) și marele maestru Rudolf Spielmann (negru). În apărarea Caro-Kann, Spielmann a încercat să-și surprindă adversarul cu o nouă idee de deschidere (Db6), analizată de către maestrul ceh Rejfir. Ideea negrului era de a câștiga un tempo sacrificând deplasarea nebului alb la g5, prin atacul asupra pionului b2, socotind că albul este obligat să-l apere. Botvinić demonstrează însă că pionul b2 poate fi sacrificat, în schimbul lui albul câștigând un avantaj de timp care compensează suficient pierderea materială. Partida s'a desfășurat astfel:

APARAREA CARO — KANN

Alb: M. BOTVINIĆ

Negru: R. SPIELMANN

- | | |
|------------|--------|
| 1. e2—e4 | c7—c6 |
| 2. d2—d4 | d7—d5 |
| 3. e4—d5 | c6—d5 |
| 4. c2—c4 | Cg8—f8 |
| 5. Ch1—c3 | Cb8—c6 |
| 6. Nc1—g5! | |

Până aci toate mutările au fost teoretice. Sistemul de joc care se începe cu 6.Ng5 a fost elaborat de către maestrul sovietic și jucat cu mult succes de către Botvinić în numeroase partide (în special în partida cu Floir din 1933. El se bazează pe o interpretare modernă a luptei pentru centru: anume eliminarea, sau amenințarea figurilor adverse care joacă rolul cel mai important în apărarea centrului, — în cazul de față calul f6.

6....

Dd8—b7

De obicei se juca aci 6...e6, după care însă albul obține un joc bun cu 7.c5. Mutarea jucată de Spielmann nu rezolvă nici ea problemele ce se pun negrului în această deschidere, în legătură cu apărarea centrului și cu împiedicarea albului de a obține o majoritate periculoasă de pioni pe flancul Damei, după 7.c5.

7.c4:d5!

Numai în felul acesta poate fi demon-

strată incorectitudinea mutării a 6-a a negrului. Albul nu pierde timp cu apărarea pionului b2 ceiace ar permite negrului să obțină un câștig important de tempo, ci lasă pionul în priză pentru a sparge centrul adversarului, cu câștig de timp.

7....

Db6:b2?

Luarea pionului b2, deși consecventă se arată a fi o greșeală decisivă. Cum s'a demonstrat mai târziu, cea mai bună șansă a negrului este de a juca în stil de gambit, sacrificând un pion: 7... Gd4: 8. Ne3,e5! 9.de6 (en passant), Ne5 10.e:f7: şah, Rf7:.. Este însă discutabil dacă avantajul de dezvoltare pe care îl obține negrul în acest fel, compensează pionul sacrificat.

8. Tal—cl

Cc6—b4

9. Ce8—a4

Consecvent, Botvinić mai sacrifică un pion, pentru a-și mări avantajul de timp.

9....

Db2:a2

10. Nf1—e4

Nc8—g4

11. Gg1—f3

și negrul a cedat căci pierde dama. Partida aceasta, cea mai scurtă pe care a pierdut-o marele maestru Spielmann în viața lui, constituie un exemplu edificator asupra pericolelor luării pionului b2, cu dama, în deschidere. În poziția finală (vezi diagrama), avantajul de timp al albului a fost utilizat, spre deosebire de

exemplul din articolul precedent (Keres — Alexandrescu), nu pentru a organiza un atac decisiv împotriva regelui, adversar, ci pentru a prinde dama neagră.

Cele două exemple pe care le-am dat în legătură cu felul cum se expotează pierderea de timp legată de luarea pionului b2 în deschidere, nu constituie decât unul dintre aspectele problemei câștigului de timp în deschidere, pe baza sacrificării de material.

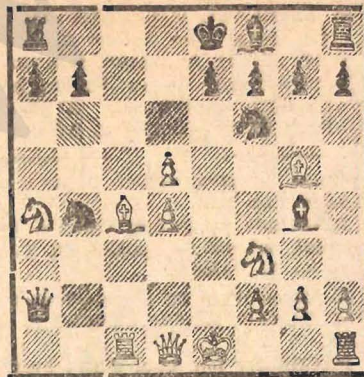
Intr'adevăr, în aceste exemple luarea pionului era urmarea unei atitudini active din partea negrului, care face greșala de a considera avantajul material al luării pionului superior, avantajului de dezvoltare pe care îl obține albul.

Există însă o serie întreagă de sacrificii de pioni în deschidere, făcute intenționat de către alb sau negru, cu scopul precis de a tenta pe adversar să le accepte, pentru a căpăta în schimb avantaj de timp. Aceste sacrificii se numesc GAMBITE (dela vechea expresie italiană „dare il gambetto“, a pune piedică) și spre deosebire de exemplele pe care le-am examinat până acum, acceptarea lor nu duce neapărat la dezavantaj, ci dă loc la o luptă foarte strânsă între avantajul material și cel de timp. Studiul gambitelor este foarte important, pentru că ele pot surveni în aproape toate deschiderile și necunoașterea lor duce în majoritatea cazurilor la pierderea partidei de către cel care le acceptă.

Desigur, în cursul nostru nu ne vom ocupa de toate gambitele existente, căci lucrul acesta ar necesita volume întregi. Vom încerca să lămurim pe cititorii noștri care sunt principiile jocului de gambit, pe baza câtorva exemple și mai ales vom încerca să lămurim ce reprezintă așa zisul „stil de gambit“, un fel de a juca foarte periculos și îndrăzneț, care poate pune în dificultate chiar pe cei mai buni jucători.

GURSUL NOSTRU APARE ÎN
FIEGARE

MĂRTI, JOI ȘI SAMBATA



(Controlul poziției: Alb, Re1, Dd1, Tc1, Th1, Nc4, Ng5, Ca4, Cf3, Pp. d4, d5, f2, g2,, h2. Negru, Re8, Da 2 Ta8, Th8, Ng4, Nf8, Cb4, Cf6 Pp.a7, b7, e7, f7, g7, h7).