

Că învătăm metodele șahul

VIII.-Ce se întâmplă când principiile despre spațiu și timp nu sunt respectate în deschidere

Am văzut care sunt principiile generale relative la lupta pentru centru și la importanța timpului în deschidere. Dacă ele sunt respectate de către ambii jucători, atunci prima fază a partidei se termină la egalitate și albul nu mai păstrează la intrarea în jocul de mijloc decât un avantaj minimal, pe care negrul îl poate înlătura definitiv printr'un joc corect.

Ce se întâmplă însă dacă unul dintre jucători contravine principiilor generale despre centru și timp în deschidere?

În marea majoritate a cazurilor, rezultatul este nefavorabil, el putând varia între un dezavantaj pozițional destul de mare, pierderea unui pion sau pierderea partidei în urma unui atac general de mat.

Acest din urmă caz este foarte frecvent, în special în partidele jucătorilor mai puțin experimentați; sunt cunoscute însă și foarte multe partide jucate de maeștri cunoscuți, terminate cu dezastre rapide în urma nerespectării principiilor de bază ale deschiderii. Este vorba deci despre o fază foarte importantă a partidei de șah, ale cărei primejdii trebuie bine cunoscute.

Pentru a lămurii mai bine pe cititorii noștri asupra urmărilor pe care le poate avea nerespectarea principiilor despre centru și timp în deschidere, vom da câteva exemple în care greșala (sau greșelile) făcute de una din părți au fost exploatare cu precizie, fiind transformate în avantajii decisive.

Exemplul cel mai clasic în acest domeniu îl constituie fără îndoială celebra partidă jucată în 1858 de către Paul Morphy, în timpul unei reprezentații a „Bărbierului din Sevilla” la Opera Comică din Paris. Ca titlu de informație adăugăm că Morphy a jucat „à l'aveugle”, adică fără să vadă tabla de șah și că s'a distrat admirabil urmărind spectacolul, în timp ce adversarii săi (ducele de Brunswick și contele Isouard), s'au chinat zadarnic în fundul lojei, pentru ca jocul lor să fie citat astăzi ca un exemplu de felul cum nu trebuie jucat începutul unei partide de șah...

Iată cum s'a desfășurat această partidă:

Nr. 1 APARAREA PHILIDOR

Alb: Paul Morphy Negru: Consultanții

- | | |
|-----------|--------|
| 1. e2—e4 | e7—e5 |
| 2. Cg1—f3 | d7—d6 |
| 3. d2—d4 | Nc8—g4 |

Primele trei mutări ale albului au fost clare. Doi pionii au fost aduși în centru, iar calul atacă pionul central negru e5. Ultima mutare a negrului (Ng4) contravine însă principiilor despre centru, deoarece deși parează amenințarea albului asupra pionului e5, nu participă la lupta pentru ocuparea sau controlul câmpurilor centrale.

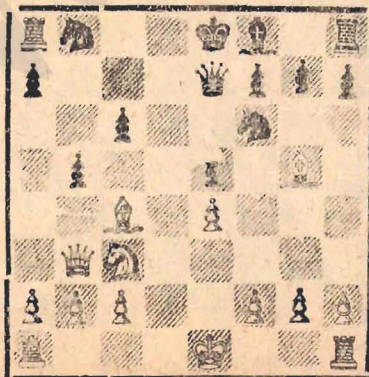
- | | |
|-----------|--------|
| 4. d4: e5 | Ng4:f3 |
|-----------|--------|

Forțat căci dacă 4...de, atunci 5 Dd3: + Rd3: 6. Ce5: și negrul pierde un pion.

- | | |
|-------------|--------|
| 5. Dd1: f3 | d6:e5 |
| 6. Nf1 — c4 | Cg8—f6 |
| 7. Df3 — b3 | Dd8—e7 |

Atacul albului asupra pionului f7 se lește pe negru la mutări slabe. Dama acoperă la e7 calea de dezvoltare a nebulului f8. Nu mergea 7... Dd7 din cauza 8. Ce3 urmat de Td1 cu câștig de tempo datorită amenințării asupra Damei.

- | | |
|-----------|--------|
| 8. Cb1—c3 | c7—c6 |
| 9. Nc1—g5 | b7—b5? |



Mutarea aceasta, prin care negrul încearcă să depășească bateria albă care

presează asupra punctului f7, permite lui Morphy să termine partida printr'una dintre cele mai frumoase combinații de deschidere care se cunosc. Să examinăm premisele acestei combinații, în raport cu lupta pentru centru și cu timpul.

Toate greutățile negrului pornesc dela greșala făcută la mutarea 3-a (Ng4). Într'adevăr, apararea indirectă a pionului e5 și plasarea proastă a nebulului față de centru, au permis albului să câștige timp prin schimbul la e5 și f3 urmat de atacul cu tempo asupra pionului f7. Din cauza necesității de a menține echilibrul în centru, negrul a fost nevoit să facă mutări de dezvoltare slabe (De7) și albul a câștigat un avans de timp considerabil. Priviți diagrama: în timp ce negrul are numai două piese în joc (dintre care una rău plasată), albul și-a dezvoltat toate piesele, pe câmpuri excelente în raport cu centrul.

Este clar că în prezența unei asemenea superiorități de forțe, posibilitatea de a exista o combinație decisivă este probabilă. Morphy a găsit-o fără prea mare greutate:

10. Ce3: b5!

Un sacrificiu foarte frumos, care deschide complet poziția regelui negru.

- | | |
|-------------|--------|
| 10... | c6:b5 |
| 11. Nc4:b5+ | Cb8—d7 |
| 12. 0-0-0 | Ta8—d8 |
| 13. Td1:d7! | |

Acest al doilea sacrificiu distruge ultima poziție de apărare a regelui negru. De observat cum figurile albe susțin atacul cu tempo.

- | | |
|------------|--------|
| 13... | Td8:d7 |
| 14. Th1—d1 | De7—e6 |

Pentru a elibera calul din f6, care nu putea muta din cauza pierderii Damei.

- | | |
|--------------|--------|
| 15. Nb5:d7+! | Cf6:d7 |
| 16. Db3:b8+ | |

Un ultim sacrificiu, care utilizează o temă de combinații bine cunoscută astăzi.

17. Td1—d3+ Mat.