

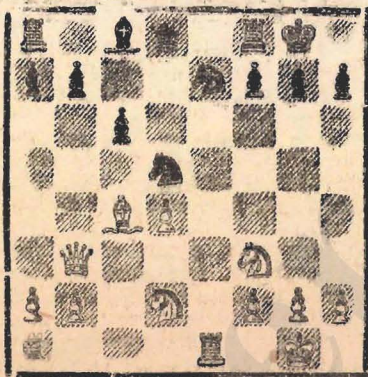
Că învâtam metodele Sahul

VII. Desvoltarea figurilor în raport cu centrul

Cum am spus și în articolul precedent, dezvoltarea figurilor și pionilor trebuie făcută ținând seama de valoarea diferită a câmpurilor tablei de șah.

Am văzut că pe tabla de șah, câmpurile centrale sunt mai valoroase decât cele de pe margină. Este firesc deci că începând chiar cu primele mutări, figurile și pionii să tindă să ocupe (sau să controleze) câmpurile din centru în legătură cu felul cum trebuie făcută această operațiune, există păreri diferite, care au însă toate la bază recunoașterea importanței centrului.

Concepția clasică asupra jocului în deschidere, apărută dealungul acestor 40 de ani de către faimosul Dr. Tarrasch, recomandă ocuparea cât mai rapidă a punctelor centrale cu unul sau doi pionii, după care figurile trebuie dezvoltate deasemenea numai pe câmpuri centrale (de preferință cu înaintea nebulilor). Orice pierdere de timp este asupra condamnată de școala clasică, care consideră o greșală gravă a muta de două ori cu același pion la începutul jocului. Un exemplu clasic de dezvoltare în stilul lui Tarrasch este începutul partidei sale cu Capablanca (San Sebastian 1911): 1. e4, e5 2. Cf3, Cc6 3. Nc4, Ne5 4. c3, (pentru a susține ocuparea cu un pion a câmpului d4) Cf6 5. d4, e6 6. cd, Nb4 + 7. Nd2, Nd2 + 8. Cbd2, d5 9. ed, Cd5 10. Db3, Cc7 11. h3, g3 12. Tfel, c6.



În poziția din diagramă toate piesele albului sunt dezvoltate spre centru, pe care-l ocupă sau controlează în cea mai mare măsură. Deși are un pion izolat, albul a reușit să păstreze inițiativa și negrul trebuie să joace foarte exact pentru a evita dezavantaj decisiv.

Deșigur Tarrasch avea dreptate în majoritatea afirmațiilor sale, care de altfel au rămas valabile și astăzi. Concepția clasică despre centru a suferit însă unele modificări importante, în special datorită marilor meștri Nimzovici și Reti, care au aruncat o nouă lumină în acest domeniu. Deosebirea fundamentală între concepția clasică despre centru și nouile idei ale lui Nimzovici și Reti constă în faptul că concepția din urmă nu consideră neapărat necesară ocuparea imediată a centrului cu pionii și figurile, ci consideră mai important controlul câmpurilor centrale dela distanță. Reti a susținut chiar (și a aplicat în practică) ideea de a nu muta pionii centrali la începutul partidei, ci de a lăsa pe adversar să ocupe centrul, urmând ca în continuare el să fie atacat și distrus.

Între aceste două concepții opuse, adevărul este — cum se întâmplă aproape întotdeauna în astfel de cazuri — la mijloc. Actuala școală șahistă sovietică admite atât teoria centrului de pionii cât și controlul câmpurilor centrale, respingând însă sistemul de reguli rigid al lui Tarrasch, ca și exagerările „hipermoderns” ale lui Reti. Concepția meștrilor sovietici despre lupta în centru este mlădioasă, ea ținând seama întotdeauna de caracteristicile poziției și variantelor care se joacă.

Practic, aceasta înseamnă că se pot face două (sau mai multe) mutări cu același pion în deschidere dacă rezultatul la care se ajunge este satisfăcător, fără ca adversarul să fi crescut. Deasemenea înseamnă că centrul poate fi ocupat imediat sau controlat dela distanță și ocupat la momentul preincis cu condiția ca schema de dezvoltare generală a pieselor să fie logică și mai ales realizabilă practic.

Această realizare practică a diferitelor scheme de ocupare sau control al centrului, depinde în cea mai mare măsură de posibilitățile tactice ale figurilor adversarului.

Înainte de a trece la studiul mai amănunțit al diferitelor probleme în legătură cu centrul, trebuie să subliniem că timpul în deschidere are o valoare deosebită. Dacă unul din adversari pierde mutări prețioase în mod inutil (mutând fără scop, de două ori cu același pion, etc.), inorul acesta poate avea imediat urmări dezastruoase, pentru că mutarea — sau mutările — pierdute dau prilej adversarului să-și termine desfășurarea figurilor mai repede și deci să obțină o superioritate de forțe de multe ori decisivă.