

# Ca mutăm metodic şahul

## CAȘTIGURI DE „TEMPO“ (Exemple)

Am explicat în articolul nostru precedent (vezi cronică din 22.X), ce este „câștig de tempo“. Cele două exemple care urmează nu epuizează desigur, nici pe departe, varietatea cazurilor în care se poate câștiga un tempo. Ele servesc însă pentru ca cititorul să-și poată face o idee generală asupra acestei strategii combinate, lucru necesar pentru a înțelege în viitor, importanța ordinii și exactității mutărilor, în special în deschidere.

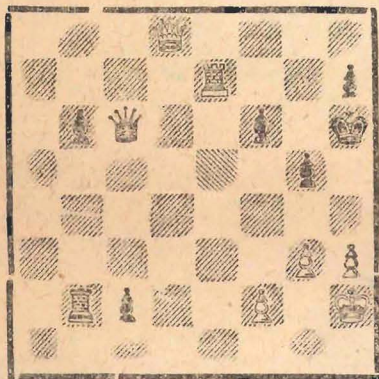


DIAGRAMA 2

(Alb: Rh2, Dd8, Te7, Pp.f2, g3, h3.  
Negru: Rr6, Dc6, Tb2, Pp.b6, c2, f5, g5, h7).

În poziția din diagrama 2, s'ar părea că negrul este pierdut, deși este la mutare și are posibilitatea de a înainta imediat pionul c2 la c1, transformându-l în Damă și obținând astfel un avantaj material decisiv. La aceasta însă, albii ar fi răspuns printr'un mat imarabil cu 2. Df8+, Rg6 (2... Rh5 3. Df7+ Rh6 4. Dh7: + mat) 3. Dg7+, Rf5 4. Dh7+ mat. Examinând mai îndeaproape poziția, se vede că negrul n'are nici o mutare de apărare suficientă împotriva acestei manevre de mat.

Ce e de făcut? O combinație clasică de „câștig de tempo“ răstoarnă complet situația și pune în valoare avantajul material al negrului.

Care sunt premisele acestei combinații? Negrul constată că dacă în poziția din diagrama 2, pionul c2 ar lipsi de pe tablă, atunci el ar putea folosi avantajul de a fi la mutare, făcându-și mat adversarul prin 1... Tf2: + 2. Rg1, Dg2+ mat. Pionul c2 nu poate fi însă eliminat decât cu prețul unei mutări (deci cu pierdere de timp), ori am văzut că negrul nu poate pierde timp căci la orice mutare, albul dă mat prin Df8+ etc. Deci, pionul trebuie să înainteze, fără ca albul să poată juca apărarea sa cea mai bună (vezi articolul precedent), adică în cazul de față, să nu poată da mat.

Lucrul acesta poate fi realizat în modul următor: 1... Dc6-h1 + II. Dama neagră se sacrifică pentru a obliga regele alb să se deplaseze, luând-o, pe linia 1-a: 2. Rh2:h1. Acum însă, pionul negru c2 poate înainta la c1 (2... c2-c1 D+), transformându-se în Damă, fără pierdere de timp, căci înaintarea se face cu şah. Albul este silit să mute din nou regele: 3. Rh1-g2 (la 3. Rh2 urma 3... T2: + mat), la care negrul răspunde cu 3... Dc1-c6+ și după 4. Rg2-h2 (la 4. Rh1, Tb1 + 4. Rh2, Th1 + mat) se ajunge din nou în poziția din diagrama 2, dar pionul 2c nu mai există! Negrul dă acum mat în două mutări, cum am arătat mai sus.

Mecanismul combinației, în cazul acesta, a fost simplu. Printr'un sacrificiu (făcut cu şah) negrul a obligat deplă sarea regelui alb în așa fel încât înaintarea pionului c2 să se poată face cu şah. Aceasta este forma cea mai comună a combinațiilor de „câștig de tempo“.

O formă mai complexă a „câștigului de tempo“ o prezintă poziția din diagrama 3. Albul are un atac puternic și

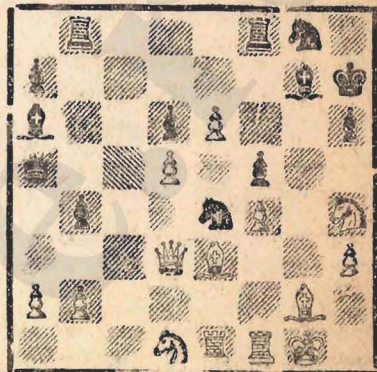


DIAGRAMA 3

(Alb: Rg1, Dd3, Te1, Tf1, Ne3, Ng2, Cd1, Ch4, Pp. a2, b2, d5, e6 f4, h3  
Negru: Hh7, Da5, Tb8, Tf8, Na6, Ng7.  
Ce4, Cg8, Pp. a7, b4, d6, f5, h6)

amenință, între altele, să ia calul din e4 cu nebulul, deschizând decisiv diagonala b1-h7. Cu ultima sa mutare (Na6), negrul a crezut că parează „cu tempo“ această primejdie, rezervându-și posibilitatea — după presupusa retragere a damei albe — fie de a lua turnul din f1, fie de a lua pionul d5 (dacă dama albă nu-l mai apără).

Cu albele însă juca Alehin (partida s'a jucat într'un simultan. Cu negrul juca Fletcher), care a găsit în această poziție o combinație foarte frumoasă, care reunește principiul deschiderii inițiale cu mecanismul „câștigului de tempo“.

A urmat: 1. Dd3: e4!! (Deschiderea forțată a diagonalei b1-h7), f5:e4 2. Ng2:e4+. Acum regele negru n'are decât un singur câmp de retragere (2... Rh7-h8), după care urmează o serie de „câștiguri de tempo“ care se termină cu mat: 3. Ch4-g6+, Rh8-h7 4. Cc6:f8+, Rh7-h8. (Șahul era dublu: dela nebul și cal) 5. Cf8-g6 Rh8-h7 6. Cg6-e7+ mat.

Felul cum acționează bateria cal + nebul în această combinație este caracteristic pentru combinațiile cu „moară“ adică în care se câștigă, nu un simplu „tempo“ ci mai mult, — în serie.

În articolul viitor, despre situațiile în care a fi la mutare este dezavantaj (pierdere de tempo — zugzwang).