

MINISTERUL INTELIGENȚEI

Modul în care gîndesc șahiștii a intrigat și fascinat de multă vreme. Cum pot calcula jucătorii de șah, mintal, atîtea variante? Cum pot ține minte atîtea partide și deschideri? Cum reușesc să joace partide „oarbe”, fără să vadă tabla și piesele, reținînd mutările în memorie? Cum izbutesc un maestru să joace, simultan, împotriva unui mare număr de adversari? Și mai ales cum e posibil să înfrunte, simultan, mai mulți parteneri jucînd tot „orb”?

La sfîrșitul secolului trecut, Alfred Binet, un celebru psiholog francez, a fost primul om de știință care a consacrat un studiu particularităților gîndirii șahiste. Binet, care a inițiat metoda testelor în studiul inteligenței, a publicat în 1894 rezultatul cercetărilor făcute în „Psihologia marilor calculatori și a jucătorilor de șah”, trăgînd concluziile unui șir de investigații făcute la Sorbona în colaborare cu mai mulți maeștri șahiști. Lucrarea sa, consacrată mai ales jocului „orb”, se refera la cunoașterea, experiența, imaginația și memoria jucătorului de șah. În cursul deceniilor care au urmat, studiul gîndirii șahiste a continuat în laboratoare din U.R.S.S., Olanda, Statele Unite și în alte țări. Apariția șahului programat a deschis noi cîmpuri de cercetare psihologilor și specialiștilor în inteligență artificială.

Astfel, în ultimii doi-trei ani eforturile psihologilor se îndreaptă spre următoarea direcție: poate fi folosit procesul de gîndire pe care-l presupune practicarea jocului de șah pentru a se stimula dezvoltarea inteligenței? Sau, cu alte cuvinte, în ce măsură învățîndu-i pe copii să joace șah li se stimulează facultatea de a înțelege ușor și bine, de a se adapta la situațiile noi cu care sînt confrunțați în viață?

Promotoarea acestei noi abordări, psiholoaga Edelmira la Rosa Garcia, membră a echipei olimpice a Venezuelei, a susținut în 1980 o di-

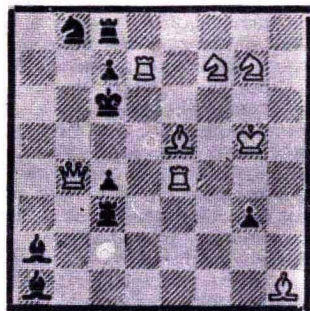
zertație despre „Dezvoltarea gîndirii șahiste” în care a demonstrat modalitățile prin care jocul de șah poate fi util pentru dezvoltarea capacității individului de a sesiza rapid ceea ce este esențial în viață. Lucrarea a atras atenția ministerului pentru dezvoltarea inteligenței — o instituție venezueliană originară care și propune să stimuleze facultățile intelectuale ale copiilor din țară, indiferent de mediile din care provin. Rezultatul a fost că celorlalte programe de studiu ale „ministerului inteligenței” — educația vizuală, educația în familie, reprezentarea spațială la copii, învățarea gîndirii, creativitate integrală etc. — li s-a adăugat un nou domeniu de cercetare: șahul.

Cu prilejul Olimpiadei de la Lucerna și a Congresului FIDE, Edelmira la Rosa Garcia a prezentat o comunicare în care arătată că lucrările ei urmăresc să dezvolte procesele mentale tipice pentru jucătorul de șah și să promoveze aplicarea schemelor lor funcționale pentru rezolvarea altor probleme. Într-o primă fază, de exemplu, s-a lucrat cu cîteva grupuri de copii între șase și nouă ani proveniți din diferite medii sociale. O parte din ei au fost învățați, după aceeași metodă, să joace șah. După o perioadă de timp s-a constatat, statistic, creșterea coeficientului de inteligență al copiilor care joacă șah în comparație cu copiii din grupele care nu au fost inițiate în șah. Următoarele faze ale experimentului urmăresc să descifreze mai bine gîndirea șahistă și să o canalizeze spre modificarea comportamentului în direcția unei mai bune adaptări și realizări sociale. În prezent, studiul se desfășoară cu ajutorul a 4 700 copii din diferite regiuni ale țării. În iulie 1983, probabil, va fi făcut, primul bilanț mai cuprinzător al experimentului, în vederea evaluării și sistematizării noii teorii.

Este interesant de remarcat

că în publicistica șahistă românească ideea stimulării intelectului la copii cu ajutorul șahului nu este nouă. Încă din 1915, în cadrul unor conferințe publice, a susținut-o profesorul Ion Gudju, venerabilul președinte de onoare al federației noastre de șah. Idee pe care a dezvoltat-o în 1920, cînd s-a referit la simbioza „Șah-Școală-Știință”, titlul unei lucrări în curs de apariție. Iar în 1927 Mihail Sadoveanu scria în „Revista Română de șah”, al cărei director era: „Am privit totdeauna șahul sub acest unghi deosebit: născocire de inteligență pură ca și numerele, armonios și incomensurabil ca și ele. De aceea n-avem cuvinte destule ca să îndemnăm pe părinți și pe profesori să îndrumeze preocupările tineretului spre șah... Jocul nostru devine utilitate socială...”

U. VĂLUREANU



PROBLEMA NR. 11

Albul joacă și dă mat în două mutări. Problema aparține compozitorilor Rudenko și Cepijnii și a fost distinsă cu premiul întâi la concursul internațional în memoria lui L.I. Loșinski.

Soluția problemei din ultima rubrică de șah: 1. f:g3! 1...b2 (Td6 oriunde) 2. Cf4 (Cc3) mat. Cursă: 1. C:g3? cu alte mături după aceleași replici negre, dar cu apărarea 1...T:d4! În poziția inițială după 1...b2 (Td6 oriunde) există pregătite mutările cu 2. D:g3 (N:g3).