



O VICTORIE DIN DESCHIDERE

Tehnica și cunoștințele maeștrilor sovietici s'au arătat la ultima întâlnire internațională mai ales în domeniul deschiderilor. Astfel în matchul prin radio U.R.S.S. — U.S.A. Insuși marii maeștri americani, Reshevski și Fine, candidați la campionatul mondial, au fost complet depășiți din deschidere de adversarii lor Smislov și Boleslavski. Superioritatea în domeniul deschiderilor s'a manifestat și la ultimul mare turneu internațional dela Gronningen, câștigat după cum se știe, în mod strălucit de campionul U.R.S.S. Mihail Botvinnik.

La Gronningen aproape toți participanții au venit foarte bine pregătiți teoreticește și fiecare a încercat să-și surprindă adversarul din deschidere. Astfel Denker a pregătit o noutate împotriva lui Botvinnik care a reușit să salveze partida datorită excepționalei sale forțe de joc, iar Christoffel (Elveția) a încercat să-l încurce pe marele maestru Flohr. În partida care urmează talentatul maestru cehoslovac Kotnauer adoptă un sistem de joc îndrăzneț împotriva Sicilienei. Dacă în fața lui s'ar fi găsit un jucător cu mai puțină experiență și cu mai puțin talent decât Smislov, această tactică ar fi avut poate succes. Dar marele maestru sovietic a demonstrat convingător că sistemul adversarului este greșit. Iată această partidă de mare interes teoretic.

APĂRAREA SICILIANĂ

**Alb, V. Smislov
(U.R.S.S.)**

**Negru, Kottnauer
(Cehoslovacia)**

1. e2-e4, e7-c5 2. Cg1-f3, d7-d6 3. d2-d4, e5:d4 4. Cf3:d4, Cg8-f6 5. Cb1-c3, a7-a6 6. Nf1-e2, e7-e6 7. 0-0, b7-b5

Negrul trece prea devreme la acțiuni ofensive în dauna dezvoltării. Smislov va exploata în mod strălucit această tactică greșită.

Corect ar fi fost 7... Ne7

8. Ne2-f3

Cu puternica amenințare 9. e5

8... Tc8-a7 9. Dd1-e2, Ta7-c7 10. Tf1-d1, Cb8-d7 11. a2-a4!

Semnalul de atac. Dacă negrul răspunde acum 11... b4 atunci urmează 12. Ca2, a5 13. Cb5.

11...b5:a4 12. Cc3:a4, Nc8-b7

Continuă planul greșit. Absolut necesar era 12... Ne7 urmat de 13... 0-0

13. e4-e5!

O mutare energică în urma căreia se deschid linii de atac pentru figurile albe

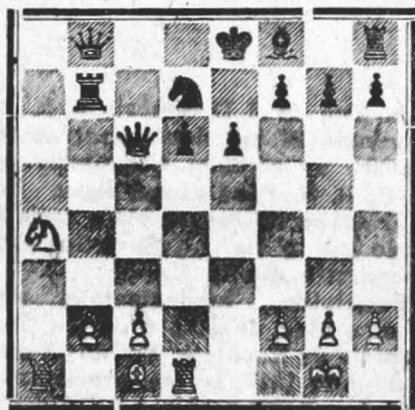
13... Od7:e5

Nu salvează nici 13... dç: 14. Nb7:, ed:15. Da6:etc.

14. Nf3:b7, Tc7:b7 15. De2:a6, Dd8-b8 16. Cd4-c6, Ce5:c6

17. Da6:c6+, Cf6-d7

Negrul cedează căci după 21... Rd7: 22. Nb8:+, se pierde o figură.



18. Ca4-e5!

Termină elegant o partidă excelent jucată,

18... d6:e5 19. Nc1-f4! Nf8-d6

Nu există apărare. Dacă

19... Df4: atunci 20. Db7:

20. Nf4:d6, Tb7-b6 21. Dc6:d7+!