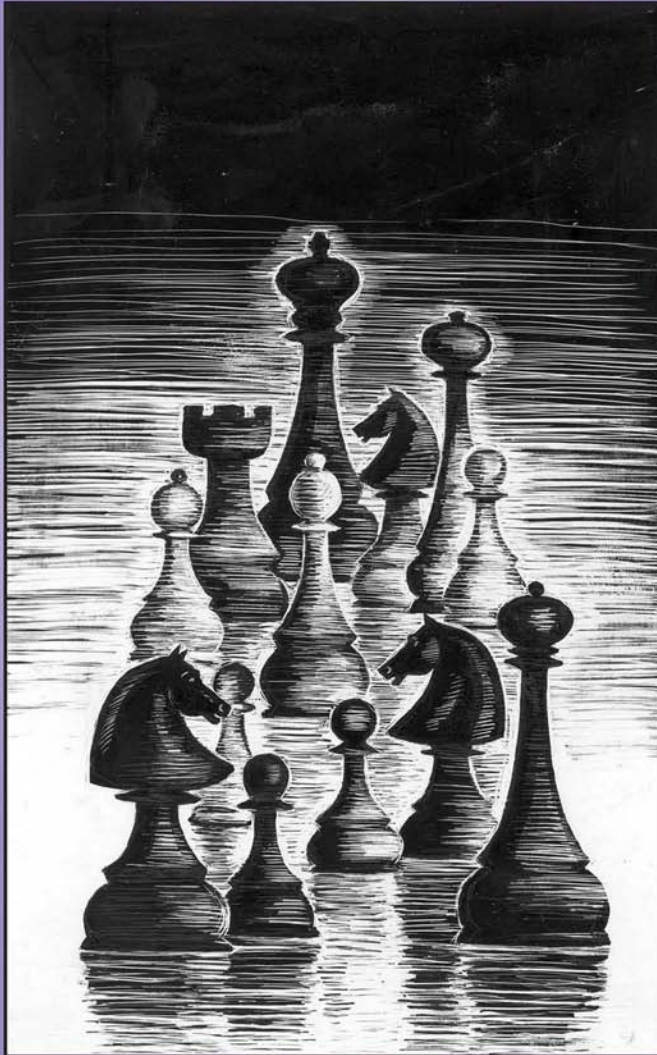


arhiŞAH

11.2

**Valeriu Petrovici
Marian Stere**



Radu Drăgoescu

Cuvânt înainte

Ediția secundă a volumului de față apare cu ocazia împlinirii a 95 de ani de la nașterea, dar - din păcate - și a 10 ani de la decesul celui care a fost, în ultimele două decenii ale vieții sale, un neobosit creator în problemistica șahistă, artistul plastician Radu Drăgoescu.

L-am cunoscut în atelierul său de pictură, loc în care, în răstimpul anilor 1977-1983, am dezbătut într-un grup format din Radu Drăgoescu, Vasile I. Tacu, Constantin Albișoru și cu mine, unele capitole ale “analizei retrograde” în compoziția problemelor de șah. De altfel, colaborarea lui Drăgoescu cu profesorul și epigramistul ploieștean V.I. Tacu era de mai lungă durată și pe o plajă mai largă de preocupări, la fel cum va fi apoi și aceea cu inginerul bucureștean Neculai Chivu în perioada anilor 1983 - 1999.

Am discutat cu Radu Drăgoescu și despre alte aspecte ale genurilor artei șahiste și i-am vizionat cele două expoziții oficiale de pictură pe care le-a prezentat în București, ca și colecția sa “de autor”, prilej cu care mi-a oferit cu generozitate un tablou al său ce mi-a plăcut în mod deosebit. Familia i-am cunoscut-o mai puțin, propriu-zis întâmplător, dar imediat am sesizat profunda compatibilitate artistică și umană ce exista între ei!

Radu Drăgoescu a fost un om cu multe calități și câteva preocupări demne de apreciat. În mod special m-a impresionat însă atitudinea sa liniștită și binevoitoare pentru a studia, a descifra aparentele enigme șahiste, de a împărtăși cunoștințele dobândite și de a oferi ajutor intelectual și material din tot ceea ce dispunea. Mult timp ne-a pus la dispoziție cărțile și revistele de șah pe care, cu destulă “alergătură și cheltuială” reușise - și prin contribuția fiicei sale - să și le procure din întreaga Europă. Atunci, pentru noi toți, aceasta însemna o foarte importantă sursă de documentare în ceea ce privește evoluția modernă a concepției problemistice în șah.

Avea un caracter cizelat, plăcut și delicat, cu un comportament educat, parcă “din alte timpuri și alte civilizații” și la a cărui amintire regretele se înfășoară într-o undă de melancolie!

Apropiați am fost numai în domeniul șahului și din acest punct

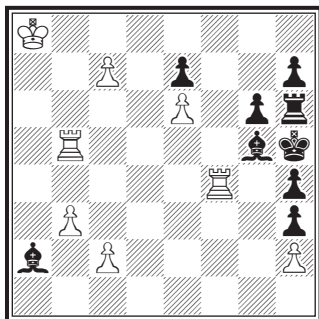


Autoportret
desen, tuș



Radu Drăgoescu, *Cartierul "Floreasca"*, guașe pe carton, 49 x 62 cm, colecție particulară

Recomandată

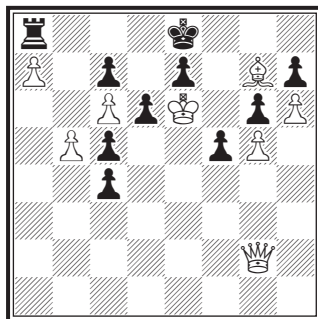


51

a8h5 8+9 #4

1. c8♙! ♙:b3 2. ♙b7 (am. 3. ♙f3#)
 ♙d5! (2... ♙:c6 3. ♙f3+ 4. ♙:g4#)
 3. ♙:d5 ♙f6/♙:f4 4. ♙f3#
 1. c8♚? ... 3. ♚:d5 pat

Tema promoției minore.



52

e8c6 8+10 #4v

1. b6? c3! (1...c:b6? 2. c7 d5 3. ♚:d5
 ♚c8/♚d8 4. ♚d7/♚:d8#) 2. b7
 ♚d8 3. a8♙! ♚d7!!
 1. ♚a2? c3 2. ♚a6 c2 3. ♚b7 ♚d8!
 1. ♚b2? c3 2. b6 c:b6 3. c7 ♚d8!
 1. g:f6 e.p. este ilegal, deoarece
 ultima mutare neagră nu poate fi
 f7-f5 din cauza ♗e6, care s-ar fi
 aflat în șah.
 1. ♙c3? f4! (1...d5? 2. ♚:d5! ♚d8
 3. ♚:d8+ ♗:d8 4. a8♚/♚#)
 1. ♙a1!! (am. 2. ♚b2! c3 3. ♚:c3 și
 4. ♚h8# - manevra Loyd) c3
 (1...d5 2. ♚:d5 etc.) 2. ♚g3! d5
 3. ♚e6 0-0-0 4. a8♚#

Apreciată ca dificil de rezolvat.



Radu Drăgoescu, *Margarete*

ulei pe carton, 52 x 49 cm

colecție particulară

Immédiatement - placé sur f3 de l'échiquier B, complétant le coup des blancs. Après le premier coup des blancs et des noirs, le jeu se déroule indifféremment sur A ou B avec, à chaque fois le transfert obligatoire sur l'autre échiquier de la pièce jouée.

En plus:

1) Chaque coup doit être légal sur l'échiquier où il est joué. Le Roi ne peut ainsi jouer sur une case gardée par le camp adverse, même si la case correspondante de l'autre échiquier n'est pas gardée. Ceci implique en particulier qu'une pièce peut garder une case du côté du Roi, quelle se trouve ou non sur la même échiquier que le Roi. Par contre, une écluse ne peut se produire que sur l'échiquier où se trouve le Roi concerné.

2) Un coup est impossible si la case d'arrivée correspondante de l'autre échiquier est occupée par une pièce quelconque.

7 [Rex multiplex no 7 (juillet-août 1982)] : Cléef. Coucou

□ - R. ♀ - Nilou
noir



□ - R. ♀ - Nilou
blanc



(8+1) max. = 7 Coucou

1. ♀x♀F (=Tf), Tg

2. ♀x♀D (=Tf), Tg

3. ♀x♀F (=Tf), Tg

4. ♀x♀C (=Tf), Tg

5. ♀x♀T (=Tf), Tg

6. ♀x♀+ (=Tf), Tg

A - ♀ pat Cléef Coucou. Position finale

1. ♀x♀, ♀x♀ (=dD) 2. ♀x♀, ♀x♀ (=dD)

3. ♀x♀, ♀x♀ (=dD) 4. ♀x♀, ♀x♀ (=dD)

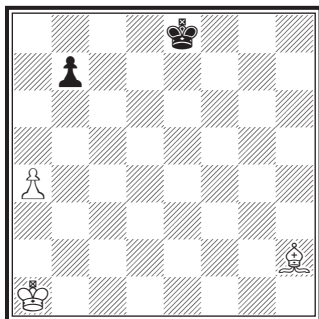
5. ♀x♀, ♀x♀ (=dD) 6. ♀x♀, ♀x♀ (=dD)

7. ♀x♀, ♀x♀ (=dD) 8. ♀x♀, ♀x♀ (=dD)

9. ♀x♀, ♀x♀ (=dD) 10. ♀x♀, ♀x♀ (=dD)

11. ♀x♀, ♀x♀ (=dD) 12. ♀x♀, ♀x♀ (=dD)

Problemas, #8/1979



158

a1e8 3+2 (A+N) -1 & h#1

a) diagrama

b) ♔h2 - h1

a)

-1.b3:♖a4 ♖a8:♗a4

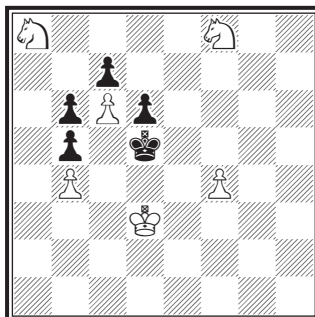
1.0-0-0 ♗b6#

b)

-1.♔c4:♖h1 ♖h8:♗h1+

1.0-0 ♗h7#

3065 Sinfonie Scacchistiche,
#57/1979



159

d3d5 6+5 -1 & #2v

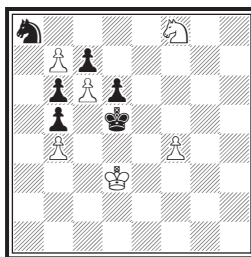
Cursă:

-1. ♔c7:♗f8=♗?

1.c8♗? ♗c6!

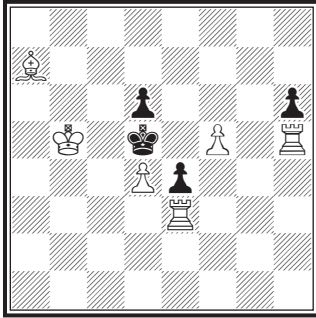
Soluție:

-1. ♔b7:♗a8=♗!



1.b8♗! ♗:c6 2.♗a8#

558 Tribuna Sibiului, 1980



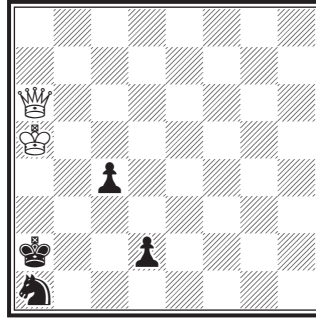
160

b5d5 6+4 -1 & #2

-1.d2-d4!**1.d4! e:d3 e.p. 2.f6#**

Schimbarea rândului la mutare
pentru ridicarea patului și
justificarea en-passant-ului.

4006 Feenschach, #68/1983



161

a5a2 2+4 -1 & h#1

(3+1?) soluții

-1. ♖b2:♘a1=♘ & 1. ♕a3 ♖b5#

-1. ♖b2:♙a1=♘ & 1.b1 ♙ ♖b4#

-1. ♕b3:♖a2! & 1.c3 ♖c6#

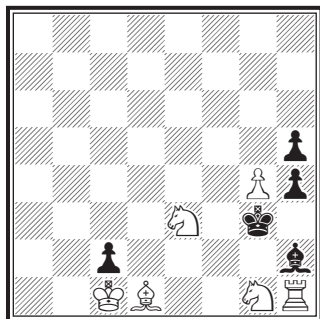
-1. ♕b3:♖a2+? & 1. ♕c3 ♖6:c4#

Această soluție este însă imposibilă,
deoarece poziția ♖a2 este ilegală,
căci nu are de unde veni pentru a da
șah!!

Dar...

-1. ♕b2:♖a2+! & 1. ♕c3 ♖6:c4#

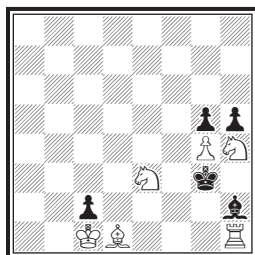
Deci 4 soluții!



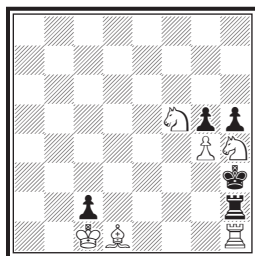
162

c1g3 6+5 -1 & h=1 Circé

-1.g5: ♖h4(= ♖g1)



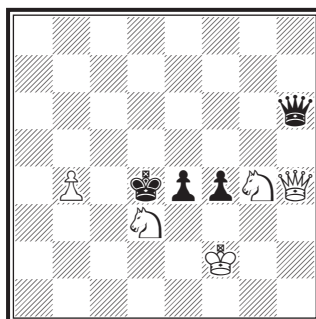
1. ♖h3 ♖ef5 pat, deoarece piesele
albe capturate de cei 3 pioni negri
reapar cu şah:



2.c2: ♕d1(= ♕f1+!)

2.g5: ♖h4(= ♖g1+!)

2.h5: ♖g4(= ♖g2+!)



163

f2d4 5+4 -1 & h#1

-1. ♖d5: ♖d4!

1. ♖d5-d6 ♖d8#

Decapturarea celui de al 3-lea
cal alb.

Bibliografie șahistă

Au fost consultate publicații șahiste variate (reviste, buletine, almanahuri, rubrici etc.) din perioada anilor 1976-1999, interval în care Radu Drăgoescu apare ca autor de diferite materiale și lucrări problemistice.

S-a adăugat la titlurile ce figurează în această listă, o mențiune cu litere care precizează atunci când cercetarea s-a făcut: **“E”** - exhaustiv; **“P”** - parțial, în diferite proporții, deoarece nu am dispus de colecții complete; **“Z”** - în situațiile în care nu am văzut de loc sursa inițială și am preluat informațiile (atât și așa cum au fost) din reproduceri ulterioare și ocazionale.

România - *Revista Română de Șah* - E, *Buletin Problemistic* - E, *Tribuna/Flacăra Sibiului* - E, *Planeta Șah* - E, *ArhiȘAH* - E, *Șah 32/64* - E, *Gambit* - E, *Pionul* - E, *Săptămâna* - P, *România Liberă Magazin* - P.

În limba **franceză** (Franța, Belgia, Elveția) - *Diagrammes* - E, *Europe Echecs* - P, *Themes 64* - E, *Rex Multiplex* - E, *Phenix* - E, *L'Echiquier Belge* - P, *Nice Matin* - Z, *Echecs français* - Z, *Le courrier des echecs* - Z, *Tribune de Geneva* - Z, *Revue Suisse d'Echecs* - Z, *Var-Matin Dimanche* - Z.

În limbile **spaniolă și portugheză** (Spania, Portugalia, Brazilia) - *Problemas* - P, *Boletim da UBP* - P, *Xadrez* - Z.

Italia - *Sinfonie Scacchistiche* - P, *Il due mosse* - P, *Contro-Mossa* - Z, *L'Italia Scacchistica* - Z, *Scacco* - Z, *Due Alfieri* - Z.

În limba **engleză** (Anglia, Canada, S.U.A., Israel) - *British Chess Magazine* - Z, *The Problemist* - E, *The Independent* - Z, *Problem Observer* - P, *Canadian Chess Chat* - P, *Ideal Mat Revue* - E, *Shahmat* - Z.

În limba **germană** (Germania, Austria, Elveția) - *Die Schwalbe* - P, *Feenschach* - P, *Schach* - Z, *Freie Presse* - Z, *Schweizerische Schachzeitung* - Z, *Neue Zürcher Zeitung* - Z.

Țări nordice (Suedia, Norvegia, Finlanda, Danemarca) și **Olanda** - *Land og Folk* - P, *Thema Danicum* - P, *Springaren* - P, *Tijdskrift for Schack* - Z, *Suomen Shakki* - Z, *De Waarheid* - Z, *Probleemblad* - E.

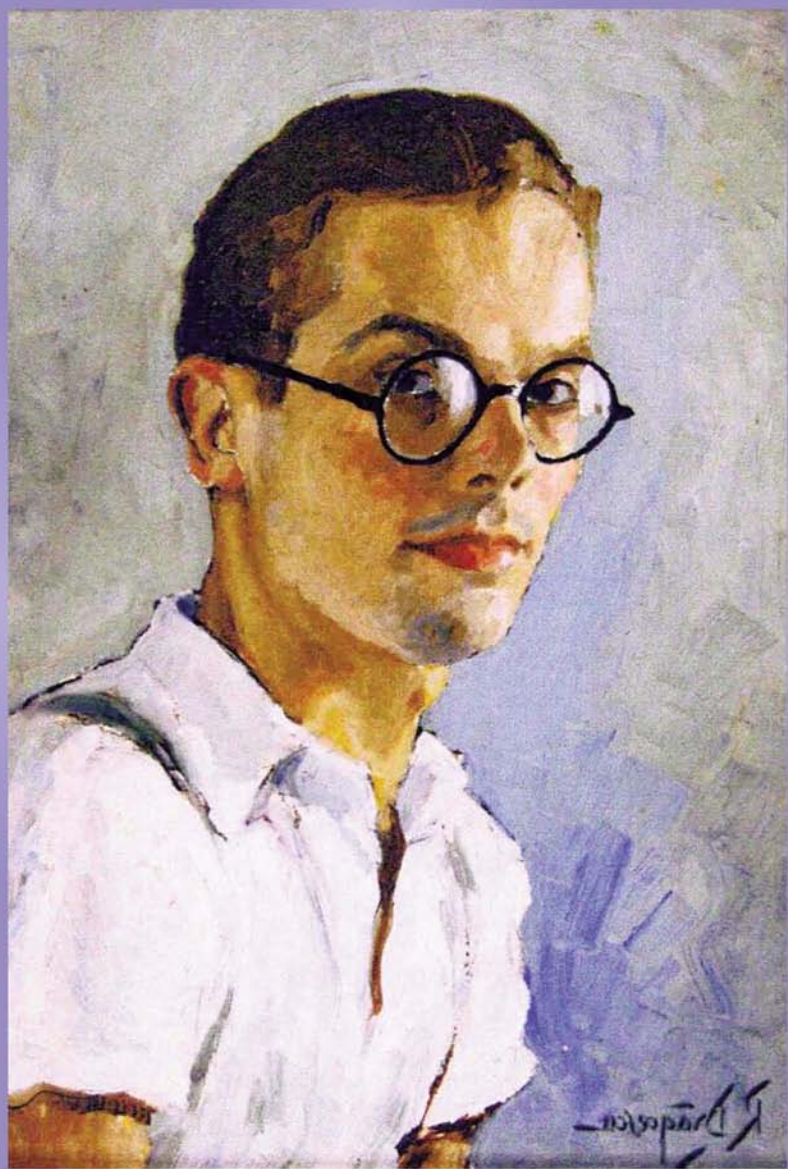
În limbi slave din **Europa Centrală** - *Rokada* - P, *MAT* - P, *Problem* - P, *Gazeta Czeskokowska* - Z, *Sahovski Glasnik* - Z, *Hlas Ludu* - Z, *Șahmatna Misāl* - Z.

Colegii noștri care pot contribui la eliminarea literelor **“P”** și **“Z”**, sunt rugați să o facă și/sau să ne anunțe pentru a stabili o modalitate care să permită întregirea bazei de date.

V. Petrovici

Cuprins

<i>Cuvânt înainte</i> - V. Petrovici	5
<i>Și eu l-am cunoscut pe Radu Drăgoescu!</i> - N. Chivu	14
Repere biografice	16
Un străin într-un liceu francez. <i>Eseu</i> - fragmente	22
Introducere în pictura modernă. <i>Eseu</i> - fragmente	30
Probleme	37
Bibliografie artistică - repere	145
Bibliografie șahistă	146
Reproduceri din tablourile lui Radu Drăgoescu:	
<i>Balcic</i>	36
<i>Costinești</i>	50
<i>Cartierul "Floreasca"</i>	64
<i>Sinaia</i>	70
<i>Margarete</i>	94
<i>Satul Liteni (Bucovina)</i>	101
<i>Cartierul Mihai Vodă</i>	104
<i>Natură moartă</i>	106
<i>Parcul "Herăstrău"</i>	113
<i>Domnești (Ciorogârla)</i>	123



ISBN: 978-973-85337-9-0