

# Că învâțăm metodic șahul

## XXVII. CONTINUAREA PARTIEI KERES-BOTVINIC

Continuăm analiza partidei Keres — Botvinnic, începută în articolul precedent (XXVI), care ilustrează în mod desăvârșit valoarea inovațiilor în deschidere:

8. . . . . Nb4:c3

Calul c3 era dușmanul Nr. 1. El trebuia eliminat pentru a asigura negrului câmpurile centrale și deschiderea coloanei „c”.

9. Dc2:e3

Și după 9. Nf6:, Df6; 10. Dc3:, Cc6 negrul ar fi păstrat inițiativa. Cu toate acestea albul ar fi trebuit să aleagă această continuare.

9. . . . . g7 — g5

Dacă eliminarea calului c3 era necesară, în schimb negrul trebuie să păstreze calul f6 pentru apărarea câmpurilor centrale. Slăbirea poziției de pion nu are mare importanță.

Evenimentele se desfășoară cu atâta lupteală, încât pe primul plan apare timpul (1). Figurile blocate ale flancului regelui alb nu apucă să sosească în ajutorul regelui lor (care se află pe flancul damei).

10. Nh4—g3 c5:d4

Aceasta este mutarea indicată, pentru că este necesară deschiderea coloanei „c”. Simaghiu în partida citată (vezi art. XXVI) cu Belavenet, a continuat cu 10...Ce4, ceiace este în contradicție cu planul corect de atac.

11. Dc3:d4 Cb8 — c6

12. Dd4—a4

Aceasta este, probabil, cea mai bună retragere a damei. Albul legând calul c6, închide artificial coloana „c” și se străduiește să oblige pe negru la pierderea unui tempo pentru a elibera calul din legătură.

12. . . . . Nc8 — f5

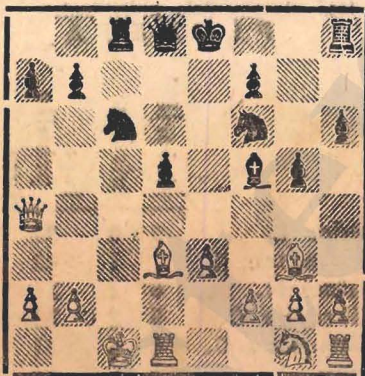
Astfel diagonala b1—h7 a fost ocupată. Acum negrului nu-i mai rămâne decât să ocupe coloana „c”. Ce este

oare mai periculos, ce trebuie parat în primul rând?

13. e2—e3

14. Nf1—d3

Ta8—c8



(controlul poziției: alb. Rc1, Da4, Td1, Th1, Nd3, Ng3 Cg1, Pp. a2, b2, e3, f2, g2, h2, Negru. Re8, Dd8, Tc8, Th8 Nf5, Cc6, Cf6, Pp. a7, b7, d5, f7, g5, h6)

Keres se străduiește să asigure un câmp de retragere regelui și deaceia închide diagonala b1—h7. Această greșală neobservabilă duce imediat la pierdere.

Un plan mai corect ar fi fost încercarea de a aduce calul pentru a acoperi coloana „c”. Este adevărat însă că și după 14. Ce2, a6 15. Cc3, b5 16. Da6:, b4 17. Nb5, Nd7, negrul ar fi obținut avantaj material.

14. . . . . Dd8—d7

Cu amenințarea teribilă a șahului prin descoperire. Albul nu are alege.

15. Rc1—b1 Nf5:d3+

16. Td1:c3 Dd7—f5

Din această legătură nu se poate scăpa decât cu pierderi materiale.

17. e3—e4 Cf6:e4

18. Rb1—a1 0—0

La 18. . . . . Cc5 ar fi urmat un șah salvator cu turnul: 19. Te3+

19. Td3—d1 b7—b5  
Cu aceasta atacul negrului intră în faza decisivă. Calul capătă câmpul d4 ceiace duce imediat la mat.

20. Da4:b5 Cc6—d4  
21. Db5 — d3 Cd4—c2+  
22. Ra1 — b1 Cc2—b4

Albul cedează (Comentarii de campionul mondial M. Botvinnic din cartea turneului pentru titlul de campion absolut al URSS disputat în 1941).

Partida aceasta prezintă unul dintre numeroasele cazuri când o analiză făcută în liniștea camerei de studiu răstoarnă aprecierea teoriei asupra unei variante, — apreciere făcută pe baza unei partide de concurs. Comentariile lui Botvinnic ne arată fazele prin care a trecut această inovație de deschidere. Mai întâi însuși autorul ei a pierdut o partidă de turneu datorită faptului că adversarul (în cazul nostru Michenas) l-a surprins cu o mutare nouă într-o variantă bine cunoscută. Faza II-a constă în analiza propriu zisă: Convinș că jocul negrului (față de partida cu Michenas) poate fi întărit, Botvinnic a căutat un plan mai bun și în cele din urmă l-a găsit. Interesant este faptul că acest plan nu era atât de ușor de găsit, lucru care s'a văzut în partida Belavenet — Simaghiu în care ultimul a găsit ideea dar nu a aplicat-o cu precizie în practică. (Vezi nota dela mutarea 10-a a negrului). Faza III-a constă în aplicarea în practică a analizei. Din întâmplare, prima victimă a fost marele maestru Keres și partida în chestiune a fost așa de convingătoare, încât varianta aceeași a apărării Nimzovici a fost definitiv clasată ca nefavorabilă albului... până la o nouă analiză!

1) Importanța factorului TIMP în deschidere a fost tratată pe larg în cursul nostru, în articolele Nr. IV, V, VI.