

Că învățăm metodic şahul

XXV. NU JUCA DESCHIDERA MECANIC

Vorbind în general despre felul cum trebuie jucate deschiderile, am spus (vezi art. Nr. XXI) că lucrul cel mai important este cunoașterea ideilor lor strategice. Tot odată am combătut sistemul pe care îl utilizează mulți jucători, anume acela de a învăța variante teoretice din carte, pe dinafară, arătând că în majoritatea cazurilor rezultatul este că la prima mutare „neteoretică“ a adversarului, jucătorul care a învățat varianta, dar nu cunoaște ideea deschiderii, se încurcă întotdeauna și pierde.

Învățarea pe dinafară a variantelor teoretice și încrederea prea mare în infailibilitatea teoriei, poate duce chiar jucători foarte buni la o pierdere rapidă în deschidere. Ea nu se datorește necunoașterii ideii strategice, ci faptului că în aplicarea ei tactică, jucătorul respectiv în loc să verifice recomandările teoriei, se lămtează să joace automat o variantă oarecare pe care a învățat-o bine, rămânând ca abia când mutările „teoretice“ vor fi terminate, să înceapă să aplice ideea strategică.

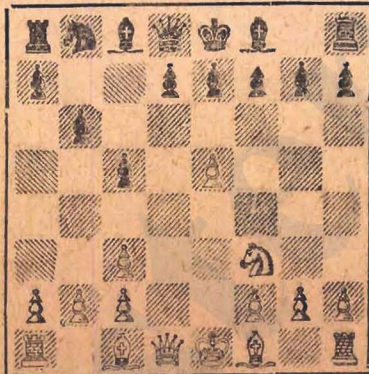
Se întâmplă însă ca adversarul să fi studiat mai atent varianta cu pricina și să fi descoperit, fie o greșală, fie o întărire a jocului care schimbă complet aprecierea pe care teoria o face asupra ei. Și astfel, în loc ca rezultatul la mutarea 12-a, sau 15-a, să fie: „avantaj pentru alb“ — cum scrie la carte, se ajunge la rezultatul contrar.

Designr unele inovații de deschidere în variante foarte bine cunoscute, nu pot fi prevăzute niciodată, ele fiind rezultatul unor analize îndelungate și marcând mersul mereu înainte al teoriei. Despre ele ne vom ocupa însă în mod special. În cele ce urmează, vom însă să arătăm, că în unele cazuri (de obicei în variante complicate, sau neuzitate), este întotdeauna necesară o verificare a fiecărei mutări, pentru a evita surprize de felul celor din exemplele de mai jos:

Diagrama prezintă o poziție dintr-o partidă Michell-Nimzovic, jucată în

1925, la care s'a ajuns după mutările: 1. c4, c5 2. Cf3, Cf5 3. e5, Cd5 4. Cc3, Cc3: 5. dc, b6?

Negru: NIMZOVICI



Alb: MICHELL

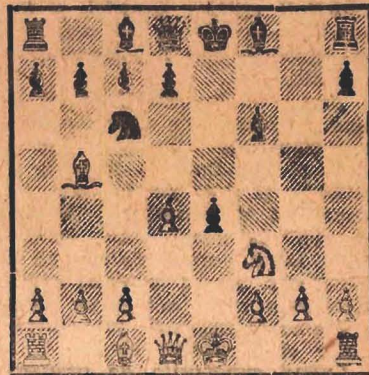
(Controlul poziției: Alb. Re1, Ta1, Th1, Ne1, Nf1, Cf3, Pp. a2, b2, c2, c3, e5, f2, g2, h2.

Negru: Re8, Dd8, Ta8, Th8, Nc8, Nf8. Cb8. Pp. a7, b6, c5, d7, e7, f7, g7, h7.)

Michell a continuat cu 6. Nd3?, Nb7 7. Nf4, Dc7 8. Ng3, după care negrul a obținut o poziție bună și în cele din urmă a câștigat. În urma acestui rezultat, varianta aceasta de deschidere a fost considerată bună pentru negru. În realitate însă, mutarea 6-a a negrului constituie o greșală gravă, care duce la pierderea ineditată a partidei. Lucrul acesta a fost demonstrat abia în 1932, într-o partidă de concurs între Reilstab și Schoenmann. Analizând mai bine poziția în care negrul, increzător în mutările lui Nimzovic, le-a jucat aldoma. La mutarea 6-a a urmat însă o surpriză cu totul neplăcută. Albul, care analizase mai bine varianta, a jucat 6. e6! după care s'a văzut că negrul este pierdut aproape fără luptă. A urmat 6. de (La 6... fe sau 6... Nb7

ar fi urmat 7. Ce5!, iar la 6... f6 7. Ch4) 7. Dd8+: Rd8: 8. Ce5. Re8 9. Nb5+, Nd7 10. Cd7; Cd7 11. Nf4. a6 12. Nc6, Tc8 13. Nb7, Td8 14. Nc7, Tb8 15. Na6!; Ta8 16. Nb5, Ta7 17. Nb6; și negrul a cedat după câteva mutări.

Un alt caz este următorul: În apărarea Spaniolă, negrul a încercat să-și surprindă adversarul jucând la mutarea 3-a (1. e4, e5 2. Cf3, Cc6 3. Nb5) continuarea de gambit 3... f7-f5, care este considerată de teorie ca nefavorabilă. Jucătorul cu negrul avea însă intenția să joace o „anumită“ variantă: 4. Cc3, fe 5. Ce4; Cf6 6. Cf6+, gf 7. d4 și acum 7... e4? mutare împotriva căreia teoria recomandă 8. Ch4, Dc7 9. Cf5, după care cu 9... Df7 și 10... d5 ar fi obținut o poziție bună.



(Controlul poziției: Alb. Re1, Dd1, Ta1, Th1, Nb5, Ne1, Cf3, Pp. a2, b2, c2, d4, f2, g2, h2 Negru: Re8, Dd8, Ta8, Th8, Nc8, Nf8, Cc6, Pp. a7, b7, c7, d7, e4, f6, h7)

A urmat însă 8. Cg5!!, după care poziția negrului nu se mai poate apăra: 8... Nb4+ (Nu merge fg din cauza Dh5+ și Ng5:+) 9. c3, fg 10. Dh5+ Dh6+, Rg8 13. Dd5+ mat) 12. Nc4. Df6 13. Nd5:1 și negrul a cedat.