

Cămătam metodic șahul

XX. SACRIFICII DE PIONI IN DE SCHIDERE (VI)

Incheiem seria articolelor despre sacrificiile de pioni în deschidere cu partida Bronștein — Szily, din matchul Moscova — Budapesta 1949. Ea reprezintă ultimul cuvânt al teoriei și practicii moderne în domeniul acesta: al teoriei pentru că întărește jocul alb în varianta de gambit a apărării semi-slave, iar al practicii, — pentru că aplică metodele de joc ale lui Alehin, în trecerea de la deschidere la mijlocul de partidă într-o formă nouă, mai puțin riscată dar totuși foarte îndrăzneată.

GAMBITUL DAMEI (Apărarea Semi-Slavă)

Alb: D. BRONȘTEIN

Negru: J. SZILY

1. d4., d5; 2. c4. e6; 3. Cc3. c6; 4. e4, de; 5. Ce4!, Nb4+; 6. Nd2!, Dd4; 7. Nb4; De4; 8. Ne2!, Ca6; 9. Nc3, f6!

Până aici ca în analizele noastre din articolul precedent. Este interesant de văzut cum apreciază însuși marele maestru Bronștein această poziție:

„Această poziție — spune el, — după părerea mea, va constitui încă multă vreme un obiect de dispută între teoreticienii și practicienii șahului. Cred că șansele ambelor părți sunt aproximativ egale. Pentru pionul sacrificat albul are un joc mai liber și posibilități de dezvoltare rapidă cu bune perspective de atac”.

10. Dd6!

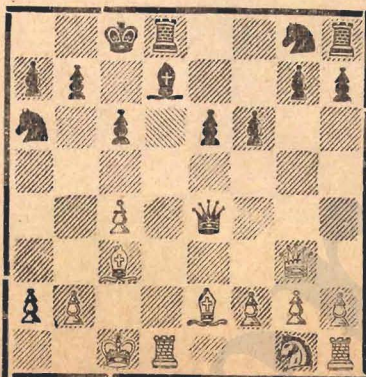
Iată și întărirea jocului alb, față de partida Flohr — Szily (vezi articolul precedent) în care se jucase 10. Cf3. La d6 dama albă are o poziție foarte tare, ea luând între altele rolul nebulului b4 (care s'a retras), anume de a împiedica rocadea negrului.

10... Nd7.

„Negrul s'a decis să ducă regele pe flancul damei. Alte posibilități de apărare ar fi fost: 10... Ce7, 10... Ch6 sau 10... e5” (Bronștein).

11. 0-0-0, 0-0-0; 12. Dg3.

Din nou atacul asupra punctului slab al poziției negrului: pionul g7.



(Controlul poziției: Alb: Rc1, Dg3, Td1, Th1, Nc3, Ne2, Cg1, Pp. a2, b2, c4, f2, g2, h2. Negru: Rc8, De4, Td8, Th8, Nd7, Ca6, Cg8, Pp. a7, b7, c6, e6, f6, g7, h7).

12... Dg6.

„Negrul n'are alt mijloc de a împiedica slăbirea poziției sale de pioni. De ex.: 12... g5 13. Nd3, Df4+ 14. Df4, gf; 15. g3!, fg; 16. hg, h6 17. f4, Cc5; 18. Nc2 cu joc excelent pentru alb; sau 12... e5 13. Nd3. (Nu 13. Dg7, Nf5; 14. Td8+, Rd8; și negrul are un atac puternic) 13... Df4+? 14. Df4., ef; 15. Ce2 recăștigând pionul cu un joc mai bun. În felul acesta, negrul n'a putut împiedica dama albului să ocupe câmpul e3. El ar fi putut juca însă ultima variantă, mai tare, anume: 13... Dg4! 14. De3 b6, deși și aici continuând cu 15. h3, De6 16. f4!, albul ar fi păstrat un joc mai bun” (Bronștein).

13. De3!

În stilul lui Alehin! Albul lasă în priză pionul g2 pentru a continua jocul la atac. Interesant este faptul că sunt posibile și continuări liniștite, de ex.: 13. Dg2., hg 14. f4! cu poziție foarte bună pentru alb.

13... b6

„Rău ar fi fost la 13... Rb8 14. Na5, b6 16. Nb6! La 13... e5 ar fi urmat 14. Td6! cu amenințarea de a sacrifica calitatea la a6, după care negrul tot

ar fi fost silit să joace b6” (Bronștein).

14. Ch3

Ideia strategică a acestei mutări este de a provoca înaintarea pionului e5 la e5, după care albul capătă posibilitatea de a sparge centrul cu g2—f4. Impotriva acestei amenințări, nu este ușor pentru negru să se apere. Marele maestru Bronștein arată că după, de ex.: 14... e5 15. f4, Dg2: 16. Cf2 (cu am.) Tdgl, 16... ef 17 Df4., Dg6 18. Ce4! albul obține un atac puternic, care nu poate fi slăbit prin schimbul damelor (18... Dh6 19. Cd6+ Rb8 20. Nd2!). Cea mai bună continuare pentru negru ar fi fost 14... e5 15. f4, Dg2: 16. Cf2, Ce7! 17. Nf3 (17. Tdgl, Cf5 18. Tg2., Ce3: 19. Tg7: nu prezintă pericole pentru negru) 17... Dg6 18. fe, după care s'ar fi ajuns la un joc foarte complicat. În loc de aceasta negrul face o greșală, care se dovedește a fi decisivă.

14... Dh6? 15. f4, Ce7

„Abia acum a observat negrul că nu poate juca 15... e5 din cauza sacrificiului decisiv de calitate 16. Td7!! și dacă 16... Rd7:, atunci 17. Td1+, Re7 18. Td8., Rd8: 19. Dd2+ și negrul nu mai are apărare (19... Rc7 20. Ng4)” (Bronștein)

16. g4, e5 17. Nd2

Cu amenințare teribilă Da3, atacând ambii cai.

17... Cc5 18. Da3, e4

Intinzând o cursă albului, Într'adevăr dacă 19. f5?, atunci 19... e3! 20. Ne3; Dh3: 21. Nc5., Da3: 22. Na3., c5! negrul egalează jocul.

19. Cf2!, Rb7 20. f5, Dh4 21. Ne3

În această poziție negrul nu mai are nici-o apărare. De observat este poziția foarte proastă a damei negre, care nu ia parte deloc la joc.

21... Cd3 22. Cd3., ed 23. Td3., Cf5: 24. Thd1:

și negrul a cedat. La 24... Ce3: ar fi urmat 25. Td7:+, Td7: 26. Td7:+, Rc8 27. Da7; De7+, 28. Nd1! și albul câștigă