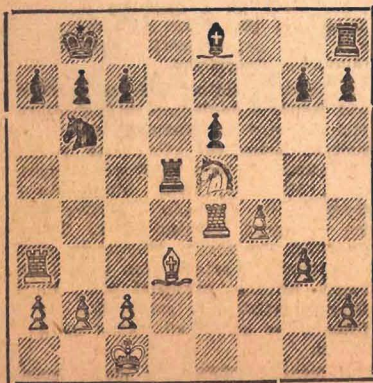


# Ca învârtim metodele șahul

## XVIII. SACRIFICII DE PIONI ÎN DESCHIDERE (IV)

Continuăm comentariul partidei Alehin-Flohr, început în articolul precedent. Partida ajunsese după mutarea 23-a a negrului la poziția din diagramă, în care albul — după ce reușise să-și recâștige pionul sacrificat în deschidere, — ajunge acum să exploateze slăbiciunile poziției negrului, câștigând la rândul său un pion și intrând într'un final foarte interesant, pe care Alehin l-a jucat cu o tehnică admirabilă.

Negru: Flohr



Alb: Alehin

Poziția după mutarea 23-a a negrului.

(Controlul poziției: Alb. Rc1, Ta3, Te4, Nd3, Ce5, Pp. a2, b2, c2, f4, g3, h2. — Negru. Rh8, Td5, Th8, Ne8, Cb6, Pp. a7, b7, c7, e6, g7, h7).

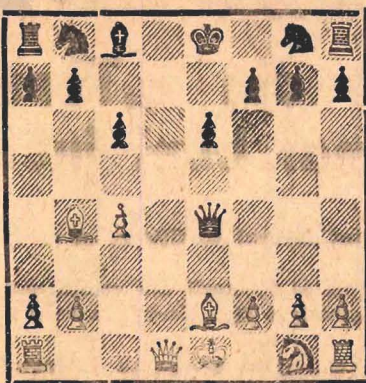
24. Cf3, Nd7 25. Cg5, Te8 26. c4 (Pionul h7 nu se putea lua din cauza Th8 urmat de Th2:) 26... Tf5 27. Td4, Tf8 28. e5! (Dacă direct Nh7:, atunci negrul scapă de slăbiciunea e6 prin împingerea pionului la e5) 28... Cd5 29. Nh7:, Nc6 30. Ng6, Te7 31. Cf3, Cf6 32. Ce5, Nd5 33. Te3, Th8, 34. h4, c6 35. Nc2, Td8 36. Nb3, Te7 (Ceva mai bine ar fi fost Rc7, dar desigur rezultatul partidei ar fi fost același, căci în afara pionului în plus, albul are și un serios avantaj pozițional, care constă în special din spațiul mai mare pe care îl controlează figurile sale) 37. Cf3, Te8 38. Ce5, Tec8 (Probabil albul a repetat mutările pentru a câștiga timp) 39. Nc4, Ra8 40. b4, Tb8 41. g4, b6 42. g5, bc 43. bc, Cd7: 44. Cd7:, Td7: 45. h5, Tf7 (La 45... Tdb7, ar fi urmat, cum a arătat maestrul sovietic Blumenfeld, 46. Nb3, și după triplul schimb la b3, Td8+ etc. Acum albul forțează câștigul partidei pe de flancul regelui decide jocul) 46. Te3: e6!, Ne6: 47. Ne6:, Tfb7 48. Nb3, Th8 (La 48... Tf8 ar fi decis 49. Rd2, Te7 50. Nc2 urmat de f5, iar la 49...

Tb5 50. Tc4, Tf5 51. Re3, Tc5:, 52. Tc5:, Tc5: 53. h6, gh 54. g6 etc.) 49. h6!, gh 50. g6. Tg7 51. f5, Tf8 52. Nc2, h5 53. Td6, Te7 54. f6, Tel+ 55. Rd2, Tf1 56. f7, h4 57. Td7 și negrul a cedat.

Sacrificiile de pion „de tipul Alehin” au fost studiate și mult desăvârșite de către școala șahistă sovietică și astăzi astfel de încercări — și chiar altele mai îndrăznețe, ca de ex. sacrificii de figuri pentru obținerea inițiativei — pot fi văzute foarte des în partidele de concurs din URSS. Astfel de exemplu Keres a jucat chiar varianta din partida Alehin-Flohr (pe care am dat-o ca exemplu), aducând o serioasă îmbunătățire jocului alb — în runda a 25-a a turneului pentru campionatul mondial din 1948, împotriva unui adversar de talia lui Botvinnic.

Mergând mai departe decât a mers Alehin, maștrii sovietici au analizat în adâncime în jocul de mijloc consecințele diverselor sacrificii de pioni în deschidere, aducând concepții cu totul noi în aprecierea unor variante despre care se credea că totul fusese deacum spus.

Un exemplu deosebit de interesant, care poate servi cititorilor noștri și la îmbogățirea cunoștințelor lor despre deschideri, este întărirea în favoarea albului a cunoscutei variante de sacrificiu de pion din Apărarea Semi-Slavă, a căruia acceptare era considerată favorabilă negrului: 1. d2-d4, d7-d5 2. c2-e4, e7-e6 3. Cb1-e3, e7-e6 (toate aceste mutații s'au jucat în nenumărate partide de concurs) și acum după 4. e2-e4, d5:e4 5. Cc3:e4, Nf8-b4+ nu 6. Cc3 care duce la un joc satisfăcător pentru negru, ci 6. Nc1-d2: după care negrul are posibilitatea să câștige un pion (sau chiar doi), după 6... Dd8: d4 7. Nd2. b4 Dd4:e4+, 8. Nf1-e2.



Poziția după 8. Nc2

(Controlul poziției: Alb. Re1, Dd1, Ta1, Th1, Nb4, Ne2, Cg1, Pp. a2, b2, c4, f2,

g2, h2. — Negru. Re8, De4, Ta8, Th8, Nc8, Cb8, Cg8, Pp. a7, b7, c6, e6, f7, g7, h7.)

Prin mutarea aceasta (8. Ne2) — consecință logică a jocului început cu 4. e4, albul sacrifică un al doilea pion (g2), punând pe negru în fața greii probleme de a-l accepta sau nu. Interesant este faptul că poziția seamănă foarte mult cu aceea din partida Alehin-Flohr, cu deosebirea că dublul sacrificiu de pion se produce pe flancul regelui (e4 și g2) și nu pe flancul damei (d4 și b2).

Înainte de a trece mai departe la analiza acestui sacrificiu, este necesar să atragem atenția cititorilor noștri asupra faptului că în această variantă albul obține unul dintre cele mai clasice avantajii de dezvoltare, anume împiedicarea rocadei adversarului (prin faptul că nebulin b4 controlează câmpul f8) și că acesta este factorul cel mai important care cauzează dificultăți negrului. Considerând acest avantaj ca suficient de mare, maestrul Canal a încercat să economisească albului sacrificiul celui de-al doilea pion (prin Ne2), jucând mutarea — aparent foarte greoaie — 8. Cg1-e2.

Partidele jucate până acum cu această mutare, arată că și în felul acesta albul poate obține un joc de atac foarte promițător, de ex.:

I. 8. Ce2, Ce7 9. Dd2, f6? 10. 0-0-0, Cd7 11. Cc3, Dg6 12. Dd6, Df7 13. Ce4, Cf5 14. Dc7, h5 15. g3, g5 16. f3, g4 17. fg, hg 18. Ne2, Dg7 19. Ng4:, c5 20. Nf5: și negrul a cedat. (Canal-Lokvenc, 1948).

II. 8. Ce2, Ca6! 9. Nd6! (Nu 9. Na3?, c5! și negrul respinge ușor atacul: Bălănel-Samaritan, Turneul Dinamo 1948) 9... Ch6!? 10. Dd2, f6? 11. 0-0-0!, Dc4: +? 12. Cc3, Dg4 13. f3, Dg6 14. Ce4, Cf7 15. Na6:, ba 16. Ne5, f5 17. Cd6+, Cd6: 18. Dd6: și negrul a cedat după câteva mutații. (Bălănel-Silberman, Campionatul Capitalei 1948).

Această posibilitate de a nu mai sacrifica cel de-al doilea pion constituie desigur o nouă confirmare a justeței primului sacrificiu. Din punctul de vedere al discuției noastre, în jurul sacrificiilor de pioni „de tipul Alehin”, continuarea logică și consecventă este fără îndoială 8. Ne2 și pe această cale au mers analizele maștrilor sovietici, de care ne vom ocupa în articolul viitor.

CURSUL NOSTRU APARE ÎN FIECĂRE MARȚI, JOI ȘI SAMBATA.