

# Că învățăm metodic șahul

## XVI.-ALTE SACRIFICII DE PIONI IN DESCHIDERE (II)

Analiza maestrului emerit al sportului sovietic P. Romanovski, pe marginea partidei a 4-a din matchul Euwe-Alehin 1935 (vezi articolul nostru precedent), a scos în evidență în ce constă sacrificiul de pion „de tipul Alehin”, ale cărui urmări nu pot fi nici odată calculate cu absolută precizie și a cărui valoare practică — ținând seama de acest fapt, cât și de factorul psihologic în șah — este deosebit de mare pentru jucătorul de concurs.

Desigur, o analiză completă a acestui gen de sacrificii nu poate fi făcută din cauza varietății nesfârșite a pozițiilor în care fantezia unui jucător poate recurge la un astfel de mijloc pentru a lua inițiativa. Pentru ca cititorii noștri să-și poată face însă o idee cât mai apropiată despre cazurile când astfel de sacrificii sunt posibile și despre stilul de joc care trebuie adoptat în cazul acceptării lor, vom da (în cronică aceasta și cea următoare), două exemple caracteristice, anume două partide minunate, ale fostului campion al lumii Alehin, în care genul acesta de joc este ilustrat în forma lui cea mai desăvârșită.

**APĂRAREA CARO-KANN**  
Alb: Dr. ALEHIN Negru: WINTER

Turneul dela Hastings 1936—37  
1. e4, c6; 2. d4, d5; 3. Cc3, de4;  
4. Ce4: Cf6; 5. Nd3!?

Chiar dela începutul partidei, Alehin merge pe căi proprii. Sacrificiul acesta de pion, ale cărui urmări sunt imposibil de calculat, mărește avantajul de dezvoltare al albului și pune pe negru în fața unei probleme grele. În cazul acceptării lui,

5... Dd4:

Negru acceptă cu îndrăzneală pionul, expunându-se prin aceasta unei presiuni îndelungate din partea adversarului. Cum recomandă marele maestru Levenfis, mai bine ar fi fost probabjl 5... Cbd7 și dacă 6.Cf3, atunci C... Ce4: 7, Ne4; Ce4 cu o dezvoltare bună a figurilor

6.Cf3, Dd8 7, De2, Ce4: 8, Ne4.; Cd7 9.0—0 Cc5

Posibil ar fi fost aci și 9... g6, cu tendința de a desvolta cât mai repede flancul regelui. Continuarea aleasă de negru, anume de a simplifica jocul pentru a putea exploata pionul în plus, este corectă din punct de vedere principial, dar în practică ea este legată de o mare pierdere de timp. Este interesant de observat cât de greu este pentru negru să găsească o linie de joc justă, mai ales dacă ținem seama că o partidă de concurs se joacă cu timp limitat de gândire.

10. Td1, Dc7 11.Ce5!

Avantajul albului constă într-o dezvoltare superioară. Este foarte instructiv modul cum Alehin, uzând de acest avantaj, creează premisele unui atac decisiv.

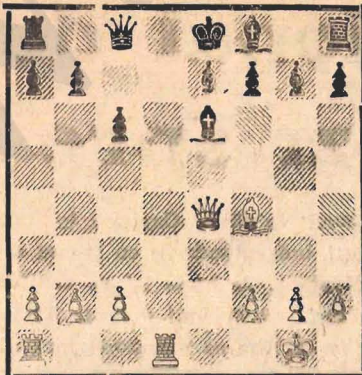
11... Ce4:

Cea mai bună mutare, căci nu merge 11... Nd7 din cauza 12.Cf7:!, Rf7: 13.Dh5 ș'a1 și Dc5. Deasemeni la 11... c6, albul ar fi jucat 12.Nf4, Nd6 13 Cf7:!

12.De4.; Ne6 13.Nf4, Dc8

Mutarea intermediară 13... Nd5 ar fi fost o greșală din cauza 14.Td5: și 15.Da4 șah.

14.Cc4!



(Controlul poziției: Rg1, De4. Ta1, Td1, Nf4, Ce4, Pp. a2, b2, c2, f2, g2, h2.— Negru:

Re8, Dc8, Ta8, Tn8, Ne8, Nf8, Pp. a7, b7, c6, e7, f7, g7, h7).

Poziția aceasta este foarte interesantă. Albul are un mare avantaj de dezvoltare în schimbul pionului sacrificat, dar poziția negrului n'are nicio slăbiciune și aceasta face foarte dificilă găsirea unei căi pentru mărirea presiunii albului. În sistemul de apărare al negrului, un rol important îl are poziția bună a nebului e6. De aceea, cu ultima sa mutare, albul a pus în fața adversarului tentația de a schimba acest nebul pentru calul din c4, celace — la prima vedere — s'ar părea că ușurează apărarea negrului, pe baza principiului că reducerea materialului este favorabil apărătorului. În realitate însă, schimbul la c4 ar fi fost favorabil albului, după cum se poate vedea din următoarea variantă: 14... Nc4: 15.Dc4; e6 16.Dd4!, f6 17.Td3, Ne7 18.Te1, 0-0 19.Dc4 și albul câștigă fără greutate.

14... g5?

Această încercare de a juca activ este greșită. Desigur rău era și 14... f6 15.Td2, Nc4: 16.Dc4.; e5 17.Te1, Ne7 18.Ng3, urmat de f4, deschizând jocul în favoarea albului, — dar se putea juca 14... g6 15.Ne5, f6 după care albul ar fi trebuit să joace foarte bine pentru a obține compensație suficientă pentru pionul pierdut.

15. Ng5: Tg8 16. Nf4, Nc4: 17.Dc4.; Dg4 18.g3, e5 19.Te1, 0-0-0

Negru a reușit să se elibereze, dar cu prețul unor pierderi materiale prea mari, care decid partida în continuare în favoarea albului.

20.Te5.; Tg6

La 20... Nd6 ar fi urmat 21.Te4, iar la 20... f6 ar fi câștigat 21. Ta5, a6 22.Ta6: etc.

21.Df7.; Nd6 22.Df5 șah, Df5 23.Tf5.; Nf4: 24.Tf4.; Td2 25. Ta1, Te6, 26.Tf8 șah, Rd7, 27.Tf7 șah, Re8 28.Tb7.; Tee2 29.Tf1, Te2: 30.Ta7.; Tb2: 31.Ta7 și negru cedează.